

Śródroczne skonsolidowane sprawozdanie finansowe Grupy kapitałowej Repol

za I kwartał 2019 r.

Sporządzone zgodnie z MSR/MSSF



Żary, 16 maja 2019

Spis treści

I. Sprawozdanie skonsolidowane Grupy kapitałowej Relpol.....	4
1. Wprowadzenie do sprawozdania finansowego.....	4
2. Stosowane zasady rachunkowości.....	6
3. Struktura grupy kapitałowej na dzień 31.03.2019 r.	10
4. Skonsolidowane sprawozdanie finansowe Grupy Kapitałowej	12
5. Omówienie wyników skonsolidowanych.....	18
II. Noty i dodatkowe informacje objaśniające do sprawozdania skonsolidowanego	28
1. Segmenty działalności.....	28
2. Stanowisko Zarządu odnośnie możliwości zrealizowania wcześniej publikowanych prognoz wyników na dany rok.	29
3. Akcjonariusze posiadający bezpośrednio lub pośrednio przez podmioty zależne co najmniej 5% ogólnej liczby głosów na Walnym Zgromadzeniu.....	29
4. Zestawienie zmian w stanie posiadania akcji spółki lub uprawnień do nich (opcji) przez osoby zarządzające i nadzorujące, zgodnie z posiadanymi informacjami.....	30
5. Postępowania toczące się przed sądem, organem właściwym dla postępowania arbitrażowego lub organem administracji publicznej.....	30
6. Informacje o zawarciu przez jednostkę dominującą lub jednostkę od niej zależną jednej lub wielu transakcji z podmiotami powiązanymi, jeżeli pojedynczo lub łącznie są one istotne i zostały zawarte na innych warunkach niż rynkowe.	30
7. Informacje o udzieleniu przez jednostkę dominującą lub przez jednostkę zależną poręczeń kredytu lub pożyczki lub udzieleniu gwarancji – jednemu podmiotowi lub jednostce zależnej od tego podmiotu, jeżeli łączna wartość istniejących poręczeń lub gwarancji stanowi równowartość co najmniej 10% kapitałów własnych.....	30
8. Informacje istotne dla oceny sytuacji kadrowej, majątkowej, finansowej, wyniku finansowego Grupy i ich zmian oraz informacje, które są istotne dla oceny możliwości realizacji zobowiązań przez jednostkę dominującą.....	31
9. Wskazanie czynników, które w ocenie emitenta będą miały wpływ na osiągnięte przez niego wyniki finansowe w perspektywie co najmniej kolejnego kwartału.	31
10. Inne informacje dotyczące zdarzeń z lat ubiegłych.	31
11. Inne istotne zdarzenia.....	31
12. Zobowiązania warunkowe.	32
13. Zarządzanie ryzykiem finansowym.....	32
14. Zdarzenia po dniu bilansowym nie ujęte w skonsolidowanym sprawozdaniu finansowym.	32
15. Zatrudnienie w Grupie Kapitałowej.	32
16. Opis istotnych dokonań i niepowodzeń emitenta w okresie objętym sprawozdaniem.	33
17. Opis czynników i zdarzeń, w szczególności o nietypowym charakterze, mających znaczący wpływ na osiągnięte wyniki finansowe Spółki.....	33
18. Objasnienia dotyczące sezonowości lub cykliczności działalności Spółki.....	33
19. Informacje dotyczące emisji, wykupu i spłaty dłużnych i kapitałowych papierów wartościowych w okresie objętym sprawozdaniem.	33
20. Informacje dotyczące wypłaconej lub zadeklarowanej dywidendy.	33
21. Zdarzenia, które wystąpiły po dniu bilansowym mogące w znaczący sposób wpłynąć na przyszłe wyniki finansowe Relpol S.A.....	33
22. Skutki zmian w strukturze Spółki, w tym w wyniku połączenia jednostek gospodarczych, przejęcia lub sprzedaży jednostek grupy kapitałowej, inwestycji długoterminowych, podziału, restrukturyzacji i zaniechania działalności.....	34
23. Informacje dotyczące zmian zobowiązań warunkowych lub aktywów warunkowych Spółki, które nastąpiły po zakończeniu kwartału.	34
24. Informacje dotyczące korekt z tyt. rezerw i odpisów aktualizujących aktywa grupy.....	34

25. Informacja o aktywach i rezerwach z tyt. odroczonego podatku dochodowego w grupie kapitałowej	35
26. Rozwiązanie wszelkich rezerw na koszty restrukturyzacji.....	35
27. Aktywa zaklasyfikowane jako przeznaczone do sprzedaży.	35
28. Poczynione zobowiązania na rzecz dokonania zakupu rzeczowych aktywów trwałych.	35
29. Rozliczenia z tytułu spraw sądowych.....	35
30. Niespłacone pożyczki lub naruszenie postanowień umowy pożyczki, w odniesieniu do których nie podjęto żadnych działań naprawczych do końca okresu sprawozdawczego.	35
31. Przesunięcia między poszczególnymi poziomami hierarchii wartości godziwej, która jest stosowana na potrzeby wyceny wartości godziwej instrumentów finansowych.....	36
32. Zmiana klasyfikacji instrumentów finansowych w wyniku zmiany celu lub wykorzystania tych aktywów.....	36
33. Zmiana zobowiązań warunkowych i aktywów warunkowych.	36
III. Skrócone sprawozdanie jednostkowe Relpol S.A.....	37
1. Wybrane dane finansowe ze sprawozdania jednostkowego Relpol S.A.....	37
2. Sprawozdanie finansowe Relpol S.A. za I kw. 2019 r.....	38
3. Podsumowanie wyników finansowych spółki w I kw. 2019 r.....	42
4. Dodatkowe informacje do sprawozdania jednostkowego.	42

I. Sprawozdanie skonsolidowane Grupy kapitałowej Relpol

1. Wprowadzenie do sprawozdania finansowego

1.1 Dane o jednostce dominującej

Nazwa spółki: „RELPOL” Spółka Akcyjna.

Siedziba spółki: 68-200 Żary, ul. 11 Listopada 37, woj. lubuskie, Polska.

Organ prowadzący rejestr: Sąd Rejonowy w Zielonej Górze, VIII Wydział Gospodarczy Krajowego Rejestru Sadowego.

Numer KRS: 0000088688

Czas trwania spółki jest nieograniczony.

1.2 Podstawowy przedmiot działalności

Relpol S.A. od 60 lat zajmuje się produkcją komponentów automatyki przemysłowej, w szczególności przekaźników elektromagnetycznych dla różnych gałęzi przemysłu, elektroniki, fotowoltaiki, kolejnictwa, stacji ładowania pojazdów elektrycznych, przekaźniki do sterowania i nadzoru a także gniazd wtykowych do przekaźników. Od 2000 r. Relpol S.A. produkuje, instaluje i serwisuje stacjonarne monitory promieniowania gamma-neutronowe i cyfrowe systemy zabezpieczeń CZIP wykorzystywane w rozdzielniach średniego napięcia.

Opis modelu biznesowego, grupy produktów i możliwości ich zastosowania opisane zostały w sprawozdaniu z działalności spółki i grupy kapitałowej za rok 2018, w części dotyczącej informacji niefinansowych.

Produkcją przekaźników i gniazd zajmuje się również Relpol Elektronik i DP Relpol Altera. Spółki te produkują na zlecenie Relpol S.A. Pozostałe spółki zależne, są dystrybutorami wyrobów Relpol S.A. w Rosji, na Białorusi i na Ukrainie.

Wiodący przedmiot działalności:

27.12.Z Produkcja aparatury rozdzielczej i sterowniczej energii elektrycznej,

1.3 Władze spółki

Zarząd Spółki

Sławomir Bialik - Prezes Zarządu

Krzysztof Pałgan - Wiceprezes Zarządu

Rada Nadzorcza

1. Zbigniew Derdziuk - Przewodniczący Rady Nadzorczej
2. Piotr Osiński - Wiceprzewodniczący Rady Nadzorczej
3. Adam Ambroziak
4. Agnieszka Trompka
5. Jacek Gdański od 04.04.2019 r.

W dniu 11.03.2019 r. Pan Dariusz Daniluk złożył rezygnację z członka Rady Nadzorczej, w związku z czym w dniu 04.04.2019 r. Rada Nadzorcza, w drodze kooptacji powołała na jego miejsce Pana Jacka Gdańskiego.

1.4 Kapitał akcyjny

Kapitał akcyjny wynosi 48.045.965 zł i składa się z 9.609.193 sztuk akcji na okaziciela o wartości nominalnej 5 zł każda. Wszystkie wyemitowane akcje znajdują się w obrocie giełdowym.

Kapitał akcyjny dzieli się na:

360 300	akcji serii A	na okaziciela
240 200	akcji serii B	na okaziciela
254 605	akcji serii C	na okaziciela
18 458	akcji serii D	na okaziciela
8 735 630	akcji serii E	na okaziciela

Ilość akcji i ilość głosów na WZA jest taka sama.
Wszystkie akcje mają jednakowe prawo do dywidendy.

1.5 Oświadczenie o zgodności

Niniejsze skrócone śródroczne skonsolidowane sprawozdanie finansowe zostało sporządzone zgodnie z wymogami Międzynarodowego Standardu Sprawozdawczości Finansowej zatwierdzonego przez Unię Europejską (MSSF UE) MSR 34 Śródroczna sprawozdawczość finansowa i zostało zatwierdzone przez Zarząd Relpol S.A.

Zarząd jednostki dominującej wykorzystał swoją najlepszą wiedzę co do zastosowania standardów i interpretacji, jak również metod i zasad wyceny poszczególnych pozycji skróconego śródrocznego skonsolidowanego sprawozdania finansowego Grupy Kapitałowej Relpol zgodnie z MSSF UE na dzień 31.03.2019 r. Przedstawione zestawienia i objaśnienia zostały ustalone przy dołożeniu należytej staranności.

Niniejsze Skrócone śródroczne skonsolidowane sprawozdanie finansowe składa się ze:

- skróconego sprawozdania z sytuacji finansowej,
- skróconego rachunku zysków i strat,
- skróconego sprawozdania z całkowitych dochodów,
- skróconego sprawozdania ze zmian w kapitale własnym,
- skróconego sprawozdania z przepływów pieniężnych oraz
- wybranych not objaśniających.

Grupa zastosowała takie same zasady rachunkowości, prezentacji danych i wycenę, jakie zastosowała w odniesieniu do rocznego sprawozdania finansowego zakończonego 31.12.2018 roku. Sprawozdania te dostępne są na stronie internetowej spółki WWW.relpol.pl

Zaprezentowane dane finansowe na dzień 31.12.2018 r. zostały zbadane przez podmiot audytorski, dane kwartalne nie były badane.

2. Stosowane zasady rachunkowości

2.1 Ogólne informacje o sprawozdaniu

Okres objęty sprawozdaniem: od 01.01.2019 r. do 31.03.2019 r.

Dane porównywalne za okres od 01.01.2018 r. do 31.03.2018 r.

Waluta: dane finansowe w sprawozdaniu podawane są w tys. zł, chyba, że wskazano inaczej.

Format sprawozdania finansowego

Niniejsze sprawozdanie finansowe zostało sporządzone w oparciu o zasadę kosztu historycznego.

Zatwierdzenie sprawozdania finansowego

Sprawozdanie finansowe za I kwartał 2019 r. zostało zatwierdzone przez Zarząd, a data jego publikacji ustalona została na 16.05.2019 r.

Istotność

Na potrzeby niniejszego sprawozdania przyjęto istotność w wysokości 1% sumy bilansowej.

Rok obrotowy

Rokiem obrotowym jest rok kalendarzowy.

Okres sprawozdawczy

Okresami sprawozdawczymi są okresy kwartalne (na koniec I, III i IV kwartału roku), okres półroczny (na koniec półrocza) i okres roczny (na koniec każdego roku kalendarzowego).

Miejsce prowadzenia ksiąg rachunkowych

Księgi rachunkowe prowadzone są w siedzibie spółki w Żarach.

Waluta funkcjonalna i waluta sprawozdania

Walutą funkcjonalną jednostki dominującej i spółki zależnej Relpol Elektronik jest PLN.

Walutą funkcjonalną spółki Relpol Eltim w Rosji jest rubel rosyjski. Sprawozdanie tej spółki dla celów sporządzenia sprawozdania skonsolidowanego przeliczane jest na PLN.

Walutą funkcjonalną spółek Relpol Altera i DP Relpol Altera jest hrywna ukraińska. Sprawozdanie spółki DP Relpol Altera dla celów sporządzenia sprawozdania skonsolidowanego przeliczane jest na PLN. Spółka Relpol Altera jest wyłączona z konsolidacji.

Walutą funkcjonalną spółki Relpol M na Białorusi jest rubel białoruski. Spółka ta jest wyłączona z konsolidacji.

Walutą prezentacyjną skonsolidowanego sprawozdania finansowego jest złoty polski. Wszystkie wartości w sprawozdaniu, o ile nie wykazano inaczej, podane są w tysiącach zł.

2.2 Przyjęte zasady sporządzenia sprawozdania.

Niniejsze śródroczne skrócone skonsolidowane sprawozdanie finansowe zostało sporządzone zgodnie z wymogami Międzynarodowego Standardu Rachunkowości 34 „Śródroczna sprawozdawczość finansowa”, który został zatwierdzony przez Unię Europejską.

Zakres informacyjny śródrocznego skróconego skonsolidowanego sprawozdania finansowego jest węższy niż pełnego sprawozdania finansowego, w związku z czym zaleca się je czytać w powiązaniu z rocznym skonsolidowanym sprawozdaniem finansowym Grupy Kapitałowej Relpol za rok obrotowy 2018, które dostępne jest na stronie internetowej spółki www.relpol.pl. Relpol zastosował takie same zasady rachunkowości, jak przy sporządzaniu Skonsolidowanego sprawozdania rocznego GK Relpol za 2018 r.

Zastosowano jednakowe zasady rachunkowości we wszystkich konsolidowanych spółkach za wyjątkiem przyjętych nowych i zmienionych standardów rachunkowości. Opublikowane, lecz nie obowiązujące do dnia publikacji niniejszego śródrocznego skróconego skonsolidowanego sprawozdania finansowego zmiany MSSF, Grupa kapitałowa zamierza przyjąć zgodnie z datą ich wejścia w życie.

Grupa ujawniła szczegółowe informacje dotyczące wpływu zastosowania nowych i zmienionych standardów MSR/MSSF w skonsolidowanym i jednostkowym sprawozdaniu za rok obrotowy zakończony 31.12.2018.

2.3. Zmiany zasad stosowania rachunkowości w sprawozdaniu skonsolidowanym

Za wyjątkiem opisanych poniżej zmian wynikających z wprowadzenia nowych standardów obowiązujących dla okresów sprawozdawczych rozpoczynających się 1 stycznia 2019 r. lub później, Grupa kapitałowa sporządzając skrócone śródroczne skonsolidowane sprawozdanie finansowe zastosowała te same zasady rachunkowości, co opisane w skonsolidowanym sprawozdaniu finansowym sporządzonym na dzień i za rok zakończony 31 grudnia 2018 r.

MSSF 16 „Leasing”

W styczniu 2016 roku Rada Międzynarodowych Standardów Rachunkowości wydała Międzynarodowy Standard Sprawozdawczości Finansowej 16 Leasing („MSSF 16” lub „Standard”), który zastąpił MSR 17 Leasing, KIMSF 4 Ustalenie, czy umowa zawiera leasing, SKI 15 Leasing operacyjny – specjalne oferty promocyjne oraz SKI 27 Ocena istoty transakcji wykorzystujących formę leasingu. MSSF 16 określa zasady ujmowania dotyczące leasingu w zakresie wyceny, prezentacji i ujawniania informacji.

MSSF 16 wprowadza jednolity model rachunkowości leasingobiorcy i wymaga, aby leasingobiorca ujmował aktywa i zobowiązania wynikające z każdego leasingu z okresem przekraczającym 12 miesięcy, chyba że bazowy składnik aktywów ma niską wartość. W dacie rozpoczęcia leasingobiorca ujmuje składnik aktywów z tytułu prawa do użytkowania bazowego składnika aktywów oraz zobowiązanie z tytułu leasingu, które odzwierciedla jego obowiązek dokonywania opłat leasingowych.

Leasingobiorca odrębnie ujmuje amortyzację składnika aktywów z tytułu prawa do użytkowania i odsetki od zobowiązania z tytułu leasingu. Leasingobiorca aktualizuje wycenę zobowiązania z tytułu leasingu po wystąpieniu określonych zdarzeń (np. zmiany w odniesieniu do okresu leasingu, zmiany w przyszłych opłatach leasingowych wynikającej ze zmiany w indeksie lub stawce stosowanej do ustalenia tych opłat). Co do zasady,

leasingobiorca ujmuje aktualizację wyceny zobowiązania z tytułu leasingu jako korektę wartości składnika aktywów z tytułu prawa do użytkowania.

MSSF 16 wymaga, zarówno od leasingobiorcy jak i od leasingodawcy, dokonywania szerszych ujawnień niż w przypadku MSR 17.

Leasingobiorca ma prawo wyboru pełnego bądź zmodyfikowanego podejścia retrospektywnego, a przepisy przejściowe przewidują pewne praktyczne rozwiązania.

MSSF 16 obowiązuje dla okresów rocznych rozpoczynających się dnia 1 stycznia 2019 roku i później.

Grupa kapitałowa dokonała pogrupowania obecnie występujących umów leasingu operacyjnego oraz dokonała identyfikacji kategorii umów nieujmowanych do tej pory jako leasing, a mogących spełniać definicję leasingu zgodnie z MSSF 16.

W szczególności:

- Grupa kapitałowa jest stroną umów kooperacji, w ramach których zleca wytwarzanie sprzedawanych następnie przez Grupę kapitałową produktów przekazując kooperantowi pełną specyfikację i wymagania techniczne dotyczące tych produktów. Zawarte umowy pozwalają na ich wypowiedzenie z zachowaniem 3 miesięcznego terminu wypowiedzenia lub na koniec danego roku kalendarzowego. Kooperanci nie są zobowiązani do produkowania zleconych partii na specyficznych maszynach, umowy nie zawierają ograniczeń w zakresie pozyskiwania przez kooperantów innych zleceńodawców. Świadczone przez kooperantów usługi dostępne na rynku. W związku z powyższymi cechami zawartych umów Grupa kapitałowa:
 - Uznaje, iż umowy te nie spełniają definicji leasingu z uwagi na fakt, iż nie dotyczą przekazania praw do użytkowania pełnych mocy produkcyjnych lub części mocy produkcyjnych posiadających postać fizyczną;
 - Nawet w przypadku złożenia przez Grupę kapitałową zamówień do kooperantów, które powodowałyby wypełnienie ich pełnej mocy produkcyjnej, Grupa kapitałowa nie uważa, iż istnieje wystarczająca pewność, by umowa kooperacji trwała powyżej 12 miesięcy, przez co umowa ta klasyfikowana byłaby jako umowa krótkoterminowa.

Biorąc pod uwagę te kwestie – Grupa kapitałowa klasyfikuje umowy kooperacji jako umowy usługowe.

- Grupa kapitałowa posiada nieruchomość w ramach prawa wieczystego użytkowania gruntów, które zgodnie z nowym standardem zostały zaprezentowane jako aktywa z tytułu praw do użytkowania, a przyszłe płatności z tytułu opłat zostaną zdyskontowane i wykazane jako zobowiązanie. Grupa kapitałowa dokonała oceny wartości potencjalnych zobowiązań oraz aktywów z tytułu praw do użytkowania tej nieruchomości przyjmując następujące założenia:
 - Okresem leasingu będzie okres pozostały w wieczystym użytkowaniu od dnia niniejszego sprawozdania finansowego;
 - Stopa procentowa leasingu w wysokości 6,71% określona została jako krańcowa stopa pożyczania Grupy kapitałowej. Krańcowa stopa pożyczania dla Grupy kapitałowej określona została na podstawie marży na obecnych umowach kredytowych ujętych w sprawozdaniu finansowym Grupy kapitałowej, która została ekstrapolowana na okres leasingu w celu określenia prawidłowej wartości marży z tytułu płynności.
 - Opłaty z tytułu wieczystego użytkowania pozostaną na poziomie z roku 2018 (zgodnie z akapitem 27.b standardu wskazującym na traktowanie zmiennych opłat leasingowych w momencie pierwszego ujęcia).

- Zgodnie z akapitem C8.b.2 standardu Grupa kapitałowa przyjęła, iż wartość aktywów z tytułu prawa użytkowania w momencie zastosowania standardu po raz pierwszy zostanie przyjęta w wartości równej zobowiązaniom.

W wyniku przyjętych założeń oraz przeprowadzonych wyliczeń, Grupa kapitałowa określiła wartość zobowiązań leasingowych oraz aktywów z tytułu prawa użytkowania na kwotę: 87 tys. zł.

Grupa kapitałowa podjęła decyzję o wdrożeniu standardu z dniem 1 stycznia 2019 roku. Zgodnie z przepisami przejściowymi zawartymi w MSSF 16 nowe zasady zostały przyjęte retrospektywnie z odniesieniem skumulowanego efektu początkowego zastosowania nowego standardu do kapitałów własnych na dzień 1 stycznia 2019 roku. W związku z tym dane porównawcze za rok obrotowy 2018 nie zostały przekształcone (zmodyfikowane podejście retrospektywne).

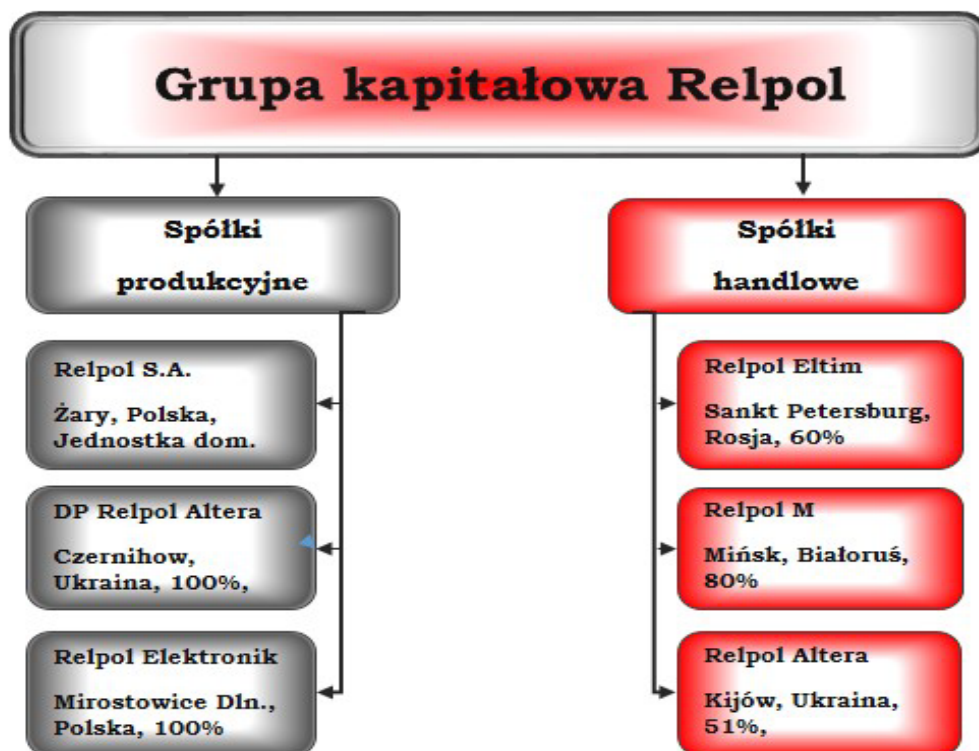
Grupa kapitałowa zdecydowała o skorzystaniu z obu możliwych uproszczeń zgodnie z akapitem C10.c MSSF 16 i stosować Standard wyłącznie dla umów dłuższych niż 12 miesięcy, w których wartość przedmiotu leasingu przekracza USD 5.000.

Grupa kapitałowa dla umów najmu itp. Zawartych na czas nieoznaczony z terminem wypowiedzenia krótszym niż 12 miesięcy – nie uznaje ich jako umów leasingowych.

Poza wymienionymi umowami, wpływ standardu na pozycję finansową Grupy kapitałowej jest nieznaczący.

3. Struktura grupy kapitałowej na dzień 31.03.2019 r.

Relpol jest jednostką dominującą w grupie kapitałowej i sporządza skonsolidowane sprawozdania finansowe.



3.1 Wykaz spółek objętych sprawozdaniem skonsolidowanym

1. **Relpol S.A.** jednostka dominująca - metoda pełna.
2. **Relpol Eltim Sp. z o.o.** - metoda pełna. Relpol posiada 60% udziałów w spółce. Relpol Eltim jest dystrybutorem wyrobów Relpolu na terenie Rosji. W I kw. 2019 r. spółka osiągnęła 2.697 tys. zł przychodów ze sprzedaży i wypracowała 65 tys. zł zysku netto. Spółka regularnie wypłaca dywidendę.
3. **Relpol Elektronik Sp. z o.o.** - metoda pełna. Spółka zależna z siedzibą w Mirostowicach Dolnych, z kapitałem zakładowym w wysokości 50 tys. zł. W I kw. 2019 r. osiągnęła przychody ze sprzedaży w wysokości 1.035 tys. zł wypracowując 84 tys. zł zysku netto. Spółka świadczy usługi kooperacji dla Relpol S.A.
4. **DP Relpol Altera Sp. z o.o.** - metoda pełna. Spółka zależna z siedzibą w Czerniachowie. Przedmiotem działalności spółki jest produkcja wyłącznie na potrzeby Relpol S.A. W I kw. 2019 r. spółka osiągnęła 1.375 tys. zł przychodów ze sprzedaży, wypracowując 0,4 tys. zł zysku netto.

3.2 Spółki wyłączone z konsolidacji

1. **Relpol M Sp. z o.o.** - spółka zależna z siedzibą w Mińsku. Kapitał zakładowy spółki wynosi 0,3 tys. zł. Spółka nie podała danych za I kw. 2019 r. Jest ona dystrybutorem wyrobów Relpolu na rynku białoruskim. Zarząd Relpol S.A. w lipcu 2018 r. podjął decyzję o sprzedaży udziałów tej spółce i szuka nabywcy.
2. **Relpol Altera Sp. z o.o.** - spółka zależna z siedzibą w Kijowie. Kapitał zakładowy wynosi 410 tys. zł. Relpol S.A. posiada w tej spółce 51% udziałów. Spółka ta nie podała danych za I kw. 2019.

Spółki wyłączone z konsolidacji, są to spółki zagraniczne, małe, nie mające istotnego wpływu na wyniki skonsolidowane. Ponadto objęcie tych jednostek konsolidacją i pozyskanie informacji niezbędnych do prawidłowego i rzetelnego sporządzenia sprawozdania skonsolidowanego zgodnego z MSR/MSSF oraz wymaganiami rynku kapitałowego, wiązałoby się z poniesieniem niewspółmiernie wysokich kosztów, w stosunku do możliwości finansowych tych spółek. Relpol wdrożył jednolite zasady rachunkowości i sprawozdawczości w spółkach grupy kapitałowej objętych konsolidacją.

3.3 Wykaz wewnętrznych jednostek organizacyjnych samodzielnie sporządzających sprawozdanie finansowe.

Relpol nie posiada wewnętrznych jednostek organizacyjnych samodzielnie sporządzających sprawozdanie finansowe.

3.4 Sprawozdanie skonsolidowane zostało sporządzone przy założeniu, że podmioty z grupy kapitałowej z pewnymi wyjątkami będą kontynuowały swoją działalność w przyszłości.

Skonsolidowane sprawozdanie finansowe zostało sporządzone przy założeniu kontynuowania działalności gospodarczej przez spółkę i grupę kapitałową w dającej się przewidzieć przyszłości oraz nie istnieją okoliczności wskazujące na zagrożenie kontynuowania tej działalności. Czas trwania grupy kapitałowej jest nieograniczony.

4. Skonsolidowane sprawozdanie finansowe Grupy Kapitałowej

WYBRANE DANE FINANSOWE SPRAWOZDANIA SKONSOLIDOWANEGO	w tys. zł	w tys. zł	w tys. EUR	w tys. EUR
	Za 1 kwartał okres od 01.01.2019 do 31.03.2019	Za 1 kwartał okres od 01.01.2018 do 31.03.2018	Za 1 kwartał okres od 01.01.2019 do 31.03.2019	Za 1 kwartał okres od 01.01.2018 do 31.03.2018
RACHUNEK ZYSKÓW I STRAT				
Przychody netto ze sprzedaży produktów, towarów i materiałów	33 543	34 365	7 805	8 224
Zysk (strata) z działalności operacyjnej	2 207	2 898	514	694
Zysk (strata) brutto	2 019	3 001	470	718
Zysk (strata) netto	1 539	2 252	358	539
SPRAWOZDANIE Z PRZEPLYWÓW PIENIĘŻNYCH				
Przeplwy pieniężne netto z działalności operacyjnej	1 739	3 515	405	841
Przeplwy pieniężne netto z działalności inwestycyjnej	-2 357	-1 519	-548	-364
Przeplwy pieniężne netto z działalności finansowej	1 350	-1 566	314	-375
Przeplwy pieniężne netto, razem	732	430	171	102
SPRAWOZDANIE Z SYTUACJI FINANSOWEJ				
	Stan na 31.03.2019	Stan na 31.12.2018	Stan na 31.03.2019	Stan na 31.12.2018
Aktywa razem	109 719	106 176	25 508	24 692
Zobowiązania długoterminowe	3 775	3 835	878	892
Zobowiązania krótkoterminowe	22 803	21 078	5 301	4 902
Kapitał własny	83 141	81 263	19 329	18 898
Kapitał zakładowy	48 046	48 046	11 170	11 173
POZOSTAŁE				
Liczba akcji	9 609 193	9 609 193	9 609 193	9 609 193
Liczba akcji przyjęta do ustalenia rozwodnionego zysku	9 609 193	9 609 193	9 609 193	9 609 193
Zysk zannualizowany (strata) na jedną akcję zwykłą (w zł / EUR)	0,91	0,99	0,21	0,23
Zysk (strata) za okres sprawozdawczy na jedną akcję zwykłą (w zł / EUR)	0,16	0,23	0,04	0,06
Wartość księgową na jedną akcję (w zł / EUR)	8,65	8,46	2,01	1,97
Zadeklarowana lub wypłacona dywidenda na jedną akcję (w zł / EUR)	0,42	0,40	0,10	0,09

Sposób przeliczenia kwot w tabeli „Wybrane dane finansowe” na euro

W celu przeliczenia powyższych kwot użyto średniego kursu NBP obowiązującego dla euro w poszczególnych dniach bilansowych i przedziałach czasowych:

	Kurs średni za okres od 01.01.2019 do 31.03.2019	Kurs średni za okres od 01.01.2018 do 31.03.2018	Kurs na dzień 31.03.2019	Kurs na dzień 31.12.2018
Kurs EUR/ PLN	4,2978	4,1784	4,3013	4,3000

SKRÓCONY SKONSOLIDOWANY RACHUNEK ZYSKÓW I STRAT	w tys. zł	
	od 01.01.2019 do 31.03.2019	od 01.01.2018 do 31.03.2018
Przychody netto ze sprzedaży produktów, towarów i materiałów	33 543	34 365
Koszt sprzedanych produktów, towarów i materiałów	26 617	25 816
Zysk (strata) brutto ze sprzedaży	6 926	8 549
Koszty sprzedaży	269	252
Koszty ogólnego zarządu	4 020	4 504
Zysk (strata) ze sprzedaży	2 637	3 793
Pozostałe przychody operacyjne	267	86
Pozostałe koszty operacyjne	697	981
Zysk (strata) z działalności operacyjnej	2 207	2 898
Przychody finansowe	6	137
Koszty finansowe	194	34
Zysk (strata) brutto	2 019	3 001
Podatki	480	749
Pozostałe zmniejszenia zysku	0	0
Zysk (strata) netto na działalności kontynuowanej	1 539	2 252
Zysk (strata) netto na działalności zaniechanej	0	0
Wynik netto przypadający na udziały niedające kontroli	26	31
Wynik netto przypadający akcjonariuszom jednostki dominującej, w tym na 1 akcję (zł/szt.):	1 513	2 221
- zwykłą	0,16	0,23
- rozwodnioną	0,16	0,23

SKONSOLIDOWANE SPRAWOZDANIE Z CAŁKOWITYCH DOCHODÓW	w tys. zł	
	od 01.01.2019 do 31.03.2019	od 01.01.2018 do 31.03.2018
Zysk (strata) netto z działalności kontynuowanej	1 539	2 252
w tym zysk/strata netto z działalności zaniechanej	0	0
Składniki innych całkowitych dochodów,	213	191
a) które nie zostaną następnie przeklasyfikowane na zyski lub straty	0	-7
Korekta z tytułu zastosowania MSSF 9 na dzień 01.01.2018	0	-8
Podatek odroczoney	0	1
b) które zostaną następnie przeklasyfikowane na zyski lub straty po spełnieniu określonych warunków	213	198
Różnice kursowe z przeliczenia jednostek podporządkowanych	213	198
Całkowite dochody ogółem	1 752	2 443

	w tys. zł		
SKRÓCONE SKONSOLIDOWANE SPRAWOZDANIE Z SYTUACJI FINANSOWEJ	Stan na 31.03.2019r.	Stan na 31.12.2018r.	Stan na 31.03.2018r.
AKTYWA			
Aktywa trwale (długoterminowe)	40 409	40 201	39 091
Rzeczowe aktywa trwale	31 351	32 843	31 019
Aktywa z tytułu praw do użytkowania	1 965	0	0
Nieruchomości inwestycyjne	0	0	0
Wartości niematerialne	6 651	6 919	7 617
Aktywa finansowe	376	376	376
Należności długoterminowe	66	63	79
Aktywa z tytułu podatku odroczonego	0	0	0
Aktywa obrotowe (krótkoterminowe)	69 310	65 975	61 178
Zapasy	32 924	31 514	27 120
Należności z tytułu dostaw i usług	29 990	30 371	29 935
Należności pozostałe	3 601	2 328	1 479
Inwestycje krótkoterminowe	0	0	0
Środki pieniężne i ich ekwiwalenty	2 109	1 393	1 947
Rozliczenia międzyokresowe	686	369	697
Aktywa długoterminowe sklasyfikowane jako przeznaczone do sprzedaży	0	0	0
SUMA AKTYWÓW	109 719	106 176	100 269
PASYWA			
Kapitał własny przypadający akcjonariuszom jednostki dominującej	81 669	79 944	77 151
Kapitał podstawowy	48 046	48 046	48 046
Zyski zatrzymane	33 623	31 898	29 105
-Kapitał zapasowy	20 620	20 620	19 055
-Kapitał z aktualizacji wyceny	179	179	322
-Kapitał rezerwowy	0	0	0
-Różnice kursowe z przeliczenia jednostek podporządkowanych	-1 291	-1 504	-1 679
-Zysk/strata z lat ubiegłych	12 602	3 395	9 186
-Wynik roku bieżącego	1 513	9 208	2 221
Kapitały przypadające na udziały niedające kontroli	1 472	1 319	1 257
Kapitał własny ogółem	83 141	81 263	78 408
Zobowiązania długoterminowe	3 775	3 835	3 693
Oprocentowane kredyty i pożyczki	0	0	140
Zobowiązania z tytułu leasingu	623	619	293
Pozostałe zobowiązania	0	0	25
Rezerwa na odroczonego podatek dochodowy	1 587	1 652	1 622
Rezerwy na pozostałe zobowiązania	1 565	1 564	1 613
Zobowiązania krótkoterminowe	22 803	21 078	18 168
Zobowiązania z tytułu dostaw i usług	9 573	9 625	9 661
Zobowiązania z tytułu leasingu	617	614	325
Pozostałe zobowiązania	5 667	5 712	4 750
Bieżąca część oprocentowanych kredytów i pożyczek	4 498	2 992	1 215
Przychody przyszłych okresów	300	95	14
Rezerwy na pozostałe zobowiązania	2 148	2 040	2 203
SUMA PASYWÓW	109 719	106 176	100 269

SKRÓCONE SKONSOLIDOWANE SPRAWOZDANIE ZE ZMIAN W KAPITALE WŁASNYM

w tys. zł

SKONSOLIDOWANE SPRAWOZDANIE ZE ZMIAN W KAPITALE WŁASNYM	Kapitał podstawowy	Zyski zatrzymane					Kapitał własny przypadający akcjonariuszom jednostki dominującej	Kapitały przypadające na udziały nieudające kontroli	Kapitał własny ogółem
		Kapitał zapasowy	Kapitał z aktualizacji wyceny	Zysk/strata z lat ubiegłych	Wynik roku bieżącego	Różnice kursowe z przelicz. jedn. podporządko- wanych			
<u>Stan na 1 stycznia 2019 roku</u>	48 046	20 620	179	12 603	0	(1 504)	79 944	1 319	81 263
Pokrycie straty	0	0	0	0	0	0	0	0	0
Nadwyżka ze sprzedaży akcji powyżej ich wartości nominalnej	0	0	0	0	0	0	0	0	0
Wypłata dywidendy	0	0	0	0	0	0	0	0	0
Różnice z aktualizacji wyceny	0	0	0	0	0	0	0	0	0
Zysk/strata z lat ubiegłych	0	0	0	0	0	0	0	0	0
Całkowite dochody ogółem, w tym:	0	0	0	(1)	1 513	213	1 725	132	1 857
- wynik okresu	0	0	0	0	1 513	0	1 513	21	1 534
- różnice kursowe z przeszacowania SF	0	0	0	0	0	213	212	21	233
- inne całkowite dochody	0	0	0	(1)	0	0	0	0	0
<u>Stan na 31 marca 2019 roku</u>	48 046	20 620	179	12 602	1 513	(1 291)	81 669	1 472	83 141
<u>Stan na 1 stycznia 2018 roku</u>	48 046	19 055	329	9 369	0	(1 877)	74 922	1 247	76 169
Pokrycie straty	0	(263)	0	263	0	0	0	0	0
Wypłata dywidendy	0	0	0	(3 845)	0	0	(3 845)	(107)	(3 952)
Różnice z aktualizacji wyceny	0	58	(58)	0	0	0	0	0	0
Podział zatwierdzonego wyniku finansowego za rok ubiegły	0	1 770	0	(1 770)	0	0	0	0	0
Inne	0	0	0	(477)	0	0	(477)	(244)	(721)
Całkowite dochody ogółem, w tym:	0	0	(92)	(145)	9 208	373	9 344	423	9 767
- wynik okresu	0	0	0	0	9 208	0	9 208	278	9 486
- różnice kursowe z przeszacowania SF	0	0	0	(145)	0	0	(145)	145	0
- korekta z tyt. zastosowania MSSF	0	0	(7)	0	0	0	(7)	0	(7)
- inne całkowite dochody	0	0	(85)	0	0	373	288	0	288
<u>Stan na 31 grudnia 2018 roku</u>	48 046	20 620	179	3 395	9 208	(1 504)	79 944	1 319	81 263

SKONSOLIDOWANE SPRAWOZDANIE ZE ZMIAN W KAPITALE WŁASNYM	Kapitał podstawowy	Zyski zatrzymane					Kapitał własny przypadający akcjonariuszom jednostki dominującej	Kapitały przypadające na udziały niebędące kontrolą	Kapitał własny ogółem
		Kapitał zapasowy	Kapitał z aktualizacji wyceny	Zysk/strata z lat ubiegłych	Wynik roku bieżącego	Różnice kursowe z przelicz. jedn. podporządko- wanych			
<i>Stan na 1 stycznia 2018 roku</i>	48 046	19 055	329	9 369	0	(1 877)	74 915	1 247	76 169
Pokrycie straty		0	0	0	0	0	0	0	0
Nadwyżka ze sprzedaży akcji powyżej ich wartości nominalnej	0	0	0	0	0	0	0	0	0
Wypłata dywidendy	0	0	0	0	0	0	0	0	0
Różnice z aktualizacji wyceny	0	0	0	0	0	0	0	0	0
Zysk/strata z lat ubiegłych	0	0	0	0	0	0	0	0	0
Całkowite dochody ogółem, w tym:	0	0	(7)	(183)	2 221	198	2 236	10	2 239
wynik okresu	0	0	0	0	2 221	31	2 252	31	2 283
różnice kursowe z przeszacowania SF	0	0	0	0	0	167	167	(21)	146
korekta z tytułu zastosowania MSSF 9 na dzień 01.01.2018	0	0	(7)	0	0	0	0	0	(7)
inne całkowite dochody	0	0	0	(183)	0	0	(183)	0	(183)
<i>Stan na 31 marca 2018 roku</i>	48 046	19 055	322	9 186	2 221	(1 679)	77 151	1 257	78 408

	w tys. zł	
SKONSOLIDOWANE SPRAWOZDANIE Z PRZEPLYWÓW PIENIĘŻNYCH	od 01.01.2019 do 31.03.2019	od 01.01.2018 do 31.03.2018
A. Przepływy środków pieniężnych z działalności operacyjnej (metoda pośrednia)	1 739	3 515
I. Zysk (strata) brutto	2 019	3 001
II. Korekty razem	-280	514
1. Udział w (zyskach) stratach netto jednostek wycenianych metodą praw własności	0	0
2. Amortyzacja	1 497	1 460
3. (Zyski) straty z tytułu różnic kursowych	-65	29
4. Odsetki i udziały w zyskach (dywidendy)	36	24
5. (Zysk) strata z działalności inwestycyjnej	-100	208
6. Zmiana stanu rezerw	102	843
7. Zmiana stanu zapasów	-1 379	1 350
8. Zmiana stanu należności	-1 161	-4 813
9. Zmiana stanu zobowiązań krótkoterminowych, z wyjątkiem pożyczek i kredytów	1 350	1 943
10. Zmiana stanu rozliczeń międzyokresowych	-317	-293
11. Podatek dochodowy zapłacony/zwrócony	-243	-237
12. Inne korekty	0	0
B. Przepływy środków pieniężnych z działalności inwestycyjnej	-2 357	-1 519
I. Wpływy	100	9
1. Zbycie wartości niematerialnych oraz rzeczowych aktywów trwałych	100	9
2. Inne wpływy inwestycyjne	0	0
II. Wydatki	-2 457	-1 528
1. Nabycie wartości niematerialnych i rzeczowych aktywów trwałych	-2 457	-1 528
2. Inne wydatki inwestycyjne	0	0
C. Przepływy środków pieniężnych z działalności finansowej	1 350	-1 566
I. Wpływy	1 679	473
1. Wpływy netto z emisji akcji (wydania udziałów) i innych instrumentów kapitałowych oraz dopłat do kapitału	0	0
2. Kredyty i pożyczki	1 679	473
3. Inne wpływy finansowe	0	0
II. Wydatki	-329	-2 039
1. Nabycie akcji (udziałów) własnych	0	0
2. Dywidendy i inne wypłaty na rzecz właścicieli	0	0
3. Inne niż wpłaty na rzecz właścicieli, wydatki z tytułu podziału zysku	0	0
4. Spłaty kredytów i pożyczek	-141	-1 915
5. Wykup dłużnych papierów wartościowych	0	0
6. Z tytułu innych zobowiązań finansowych	0	0
7. Płatności zobowiązań z tytułu umów leasingu finansowego	-152	-100
8. Odsetki	-36	-24
9. Inne wydatki finansowe, faktoring	0	0
D. Przepływy pieniężne netto razem	732	430
E. Bilansowa zmiana stanu środków pieniężnych	716	414
- zmiana stanu środków pieniężnych z tytułu różnic kursowych	16	16
F. Środki pieniężne na początek okresu	1 393	1 533
- różnice kursowe	1	21
G. Środki pieniężne na koniec okresu	2 109	1 947
- różnice kursowe	17	37

5. Omówienie wyników skonsolidowanych

5.1 Podsumowanie

WYSZCZEGÓLNIENIE	od 01.01.2019 do 31.03.2019	od 01.01.2018 do 31.03.2018	Zmiana
Przychody ze sprzedaży w tys. zł	33 543	34 365	-2,4 %
Zysk brutto na sprzedaży w tys. zł	6 926	8 549	-19,0 %
Marża brutto na sprzedaży (%)	20,6%	24,9%	-4,3 p.p.
EBITDA w tys. zł	3 704	4 358	-15,0 %
Marża EBITDA (%)	11,0%	12,7%	-1,7 p.p.
EBIT w tys. zł	2 207	2 898	-23,8 %
Marża EBIT (%)	6,6%	8,4%	-1,4 p.p.
Skonsolidowany zysk netto	1 539	2 252	-31,7 %
Marża zysku netto	4,6%	6,6%	-2,0 p.p.
Zysk netto przypadający akcjonariuszom jednostki dominującej w tys. zł	1 513	2 221	-31,9 %

W I kw. 2019 roku grupa kapitałowa osiągnęła przychody ze sprzedaży w wysokości 33.543 tys. zł i były one o 2,4 % niższe od osiągniętych w I kw. 2018 r., które okazały się najwyższe w historii działalności Grupy Kapitałowej. Niższe przychody, a wyższe koszty produkcji spowodowały obniżenie marż i wyniku netto.

Spadek sprzedaży wystąpił na rynku krajowym. Sprzedaż na rynek krajowy wyniosła 9.266 tys. zł i była niższa o 13,6 % w porównaniu do I kwartału 2018 r. Na przełomie 2018/2019 roku dynamika wzrostów przychodów zmalała. Z posiadanych przez spółkę informacji wynika, że wpływ na to miała sytuacja i działania klientów podejmowane w roku 2018. Długie terminy dostaw towarów w 2018 r., szczególnie w obszarze elektroniki spowodowały, że wiele firm podejmowało wyprzedzające działania zabezpieczające płynność produkcji i zwiększało zamówienia, co z kolei doprowadziło do nadmiernego zatowarowania się.

Poziom przychodów mógłby być jeszcze wyższy, gdyby nie wciąż niski poziom inwestycji w energetyce oraz spowolnienie w budownictwie na rynku krajowym. Słabszą koniunkturę w polskim sektorze przemysłowym potwierdzały też wskaźniki PMI w I kw. 2019. Co prawda PMI w kwietniu 2019 r. wzrósł w stosunku do poprzednich miesięcy I kw. osiągając poziom 49 pkt. Jednak jest to szósty miesiąc z rzędu, gdy poziom tego wskaźnika znajduje się wciąż poniżej 50 pkt. Dopiero PMI powyżej 50 pkt wskazuje na ożywienie gospodarcze. Spowolnienie jakie zaobserwowaliśmy w I kwartale 2019 r. nie zmieni jednak kierunku rozwoju, i gałęzie przemysłu, w których wykorzystywane są oferowane przez Grupę Relpol produkty będą nadal chłonne rozwiązań i produktów.

Wzrost kosztów osobowych, kosztów energii elektrycznej oraz konieczność sprostania konkurencyjności działalności w wielu branżach przemysłu, będzie prowadzić do automatyzacji produkcji. Natomiast dbałość o środowisko naturalne prowadzić będzie do rozwoju przemysłu związanego z odnawialnymi źródłami energii, jak fotowoltaika oraz do rozwoju przemysłu związanego z elektromobilnością. To z kolei pociągnie za sobą konieczność przebudowy i rozbudowy sieci energetycznych. Zdaniem Zarządu spółki rozwój w obszarze automatyki budynkowej, transportu szynowego, czy dóbr konsumpcyjnych AGD również będzie zwiększać zapotrzebowanie na przekładniki i gniazda, bo wszędzie tam mają i

będą miały zastosowanie wyroby rozwijane, produkowane i wprowadzane na rynek przez Grupę Relpol.

Sprzedaż na rynki zagraniczne wyniosła 24.277 i była o 2,7% wyższa niż w I kw. 2018. Największe znaczenie ma tutaj rynek niemiecki. Udział tego rynku w sprzedaży ogółem wzrósł do 40%.

W I kw. 2019 r. grupa kapitałowa wypracowała zysk netto w wysokości 1.539 tys. zł, co w stosunku do zysku z I kw. 2018 (2.252 tys. zł) oznacza spadek o 32%. Wynika to z niższej sprzedaży i wyższej dynamiki kosztów produkcji.

W stosunku do 31.12.2018 r. grupa kapitałowa o 3.335 tys. zł zwiększyła aktywa obrotowe. Wzrosły pozostałe należności, środki pieniężne i zapasy. O 1.878 tys. zł zwiększył się również stan kapitałów własnych, za sprawą zysku z lat ubiegłych. W 2018 roku spółka wypłaciła dywidendę w wysokości 3.844 tys. zł. W 2019 roku Zarząd będzie rekomendować Walnemu Zgromadzeniu wypłatę dywidendy w wysokości 4.036 tys. zł.

W stosunku do 31.12.2018 r. o 1.665 tys. zł wzrosły zobowiązania grupy kapitałowej, w szczególności zobowiązania krótkoterminowe, co wynika ze wzrostu zobowiązań z tyt. kredytów i pożyczek.

5.2 Udział jednostki dominującej w wynikach grupy

Najważniejszy wpływ na wyniki grupy kapitałowej ma Relpol S.A. Udział sprzedaży spółki matki w sprzedaży skonsolidowanej za I kw. 2019 r. wyniósł 94%. W przypadku wyniku netto było to 95%.

5.3 Korekty i wyłączenia konsolidacyjne

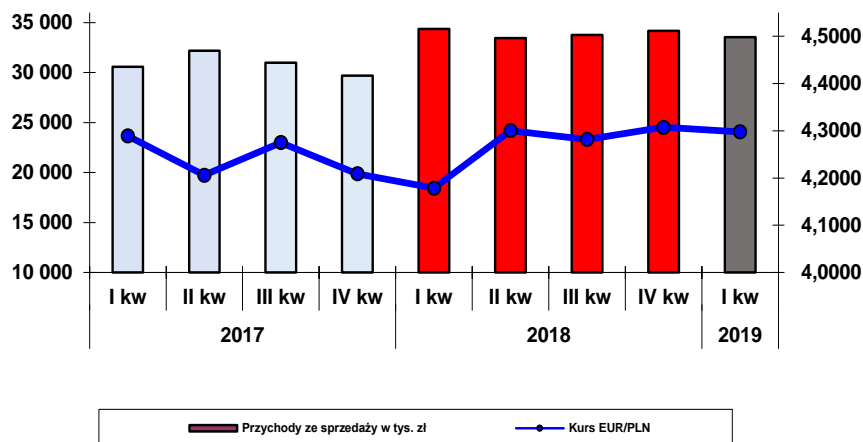
W związku ze wzajemnymi obrotami pomiędzy jednostką dominującą a spółkami zależnymi objętymi konsolidacją, przychody ze sprzedaży pomniejszone zostały o kwotę 3.223 tys. zł, a koszty sprzedanych produktów i towarów o 3.137 tys. zł. Dokonano również wyłączeń konsolidacyjnych dotyczących marży na zapasach. W bilansie wyeliminowano wzajemne należności i zobowiązania.

5.4 Przychody ze sprzedaży

Grupa kapitałowa osiągnęła 33.543 tys. zł przychodów ze sprzedaży, co stanowi 2,4% spadku w stosunku do I kw. 2018 r. Przychody osiągnięte w I kw. 2018 roku były najwyższe w historii działalności grupy kapitałowej zatem punkt odniesienia ustawiony został bardzo wysoko.

Na poniższym wykresie zaprezentowano poziom przychodów ze sprzedaży w poszczególnych kwartałach, począwszy od I kw. 2017 r.

Przychody ze sprzedaży w tys. zł w poszczególnych kwartałach oraz średni poziom kursu euro.



5.5 Struktura sprzedaży

w tys. zł

Wyszczególnienie	od 01.03.2019 do 31.03.2019	Udział %	od 01.03.2018 do 31.03.2018	Udział %
Polska	9 266	27,62%	10 730	31,22%
Sprzedaż na rynkach zagranicznych w tym:	24 277	72,38%	23 635	68,78%
Europa w tym m.in.:	21 706	64,71%	20 980	61,05%
<i>Niemcy</i>	13 544	40,38%	13 320	38,76%
<i>Rosja</i>	2 715	8,09%	1 957	5,69%
<i>Włochy</i>	896	2,67%	933	2,71%
Azja	1 549	4,62%	1 846	5,37%
Ameryka Północna	439	1,31%	281	0,82%
Ameryka Południowa	220	0,66%	295	0,86%
Australia i inne	363	1,08%	233	0,68%
Razem	33 543	100,00%	34 365	100,00%

W I kwartale 2019 r. Grupa kapitałowa odnotowała wzrost sprzedaży na rynkach zagranicznych i spadek sprzedaży na rynku krajowym. Największy udział w strukturze sprzedaży na poziomie 40%, ma rynek niemiecki. Sprzedaż na rynek krajowy zajmuje drugą pozycję z udziałem 28%. Sprzedaż na rynek rosyjski wzrosła o 38,7%, co może wskazywać na poprawę sytuacji w Rosji. Sprzedaż na pozostałe kontynenty jest nieregularna (są to rzadkie ale stosunkowo duże wysyłki w ciągu roku).

Kursy walut i przychody ze sprzedaży

Przychody ze sprzedaży i kursy walut	od 01.01.2019 do 31.03.2019	od 01.01.2018 do 31.03.2018	Zmiana I Q 2019/ I Q 2018
Przychody ze sprzedaży w tys. zł	33 543	34 365	-2,4%
Kurs EUR śr. w zł	4,2978	4,1784	+2,9%
Kurs USD śr. w zł	3,7830	3,3882	+11,7%
Kurs RUB śr. w zł	0,0580	0,0598	-3,0%
Kurs UAH śr. w zł	0,1388	0,1257	+10,4%

Sytuacja na rynku walutowych ulega ciągłym zmianom. Kursy euro, dolara, i hrywny były wyższe niż w I kw. 2018 r., a kurs rubla był niższy. Ze względu na wysoki udział eksportu w strukturze sprzedaży, poziom i wahania kursów walut mają wpływ na wielkość sprzedaży, a w ostateczności również na cały wynik finansowy. Największy udział w sprzedaży ma rynek europejski, a zatem istotny jest poziom i wahania kursu euro. Kurs euro, jak pokazuje poniższy wykres ulegał dużym wahaniom. Po wzrostach na początku 2017 r., euro zaczęło tracić na wartości. Duże odbicie euro nastąpiło w połowie 2018 r., po czym kurs tej waluty nieco spadł i uplasował się na poziomie około 4,30 zł. Ostatecznie średni kurs euro w I kw. 2019 r. był o 2,9% wyższy niż w I kw. 2018 r.

Kurs średni EUR/PLN w okresie od 02.01.2017 r. do 29.03.2019 r.



Źródło: <http://kursy-walut-wykresy.mybank.pl/>

Kurs USD przez cały 2017 rok sukcesywnie spadał. Po odbiciu się w II kw. 2018 wzrósł do poziomu ok 3,70 zł i tak się utrzymywał przez trzy kolejne kwartały. Ostatecznie średni kurs dolara w I kw. 2019 r. był o 11,7% wyższy niż w I kw. 2018 r. Grupa kapitałowa ok. 8% sprzedaży osiąga w USD.

Kurs średni USD/PLN w okresie od 02.01.2017 r. do 29.03.2019 r.



Nieco inaczej niż w przypadku euro i dolara wyglądał kurs rubla. Waluta ta mocno spadała w II kw. 2017 r. Po kilku odbiciach i kolejnych spadkach, najniższy poziom osiągnęła w III kw. 2018 r. W I kw. 2019 roku kurs był w fazie wzrostowej. Ostatecznie średni kurs rubla był o 3,0% niższy od średniego kursu rubla w I kw. 2019 r. Przychody w RUB uzyskuje spółka rosyjska, a następnie w sprawozdaniu skonsolidowanym są one przeliczane na PLN.

Kurs średni RUB/PLN w okresie od 02.01.2017 r. do 29.03.2019 r.



Kurs hrywny również przez cały 2017 r. znajdował się w trendzie spadkowym osiągając minimum notowań w styczniu 2018 r. Po czym waluta ta się odbiła i rosła do połowy 2018 r. Kolejne miesiące to kolejne spadki i wzrosty. Ostatecznie średni kurs UAH w I kw. 2019 r. był o 10,4% wyższy od śr. kursu notowań w I kw. 2018 r.

Kurs średni UAH/PLN w okresie od 02.01.2017 r. do 29.03.2019 r.



Zródło: <http://kursy-walut-wkresy.mybank.pl/>

5.6 Wynik na sprzedaży

5.6.1 Wynik brutto na sprzedaży

W I kw. 2019 r. skonsolidowany wynik brutto na sprzedaży wyniósł 6.926 tys. zł i był o 19% niższy od wyniku osiągniętego w I kw. 2018 r. (8.549 tys. zł). Głównym czynnikiem mającym wpływ na wynik była niższa sprzedaż oraz wzrost kosztów produkcji.

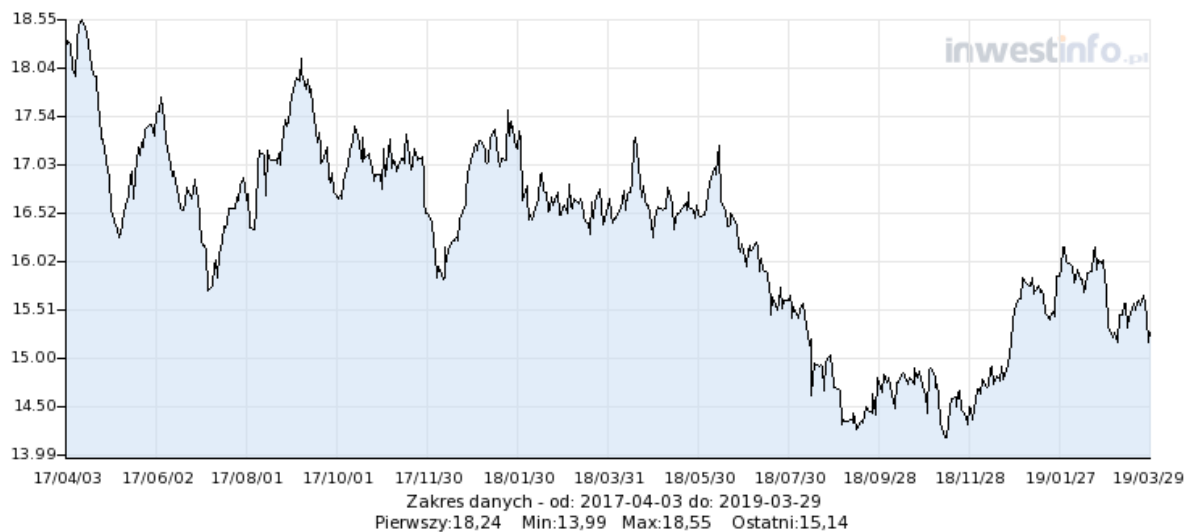
W procesie produkcji wykorzystywane są detale stalowe i metalowe z zawartością między innymi miedzi, srebra, złota oraz detale z tworzyw sztucznych. Dlatego też istotny wpływ na poziom wyniku brutto na sprzedaży i poziom marż mają ceny surowców i materiałów, szczególnie tych z zawartością miedzi i metali szlachetnych. Ceny surowców ustalane są na giełdzie w Londynie i spółka nie ma na nie wpływu. Ceny podstawowych surowców wykorzystywanych w produkcji wyrobów Relpolu ulegały dużym wahaniam, co pokazano na poniższych wykresach.

Ceny miedzi w USD/ t w okresie od 03.04.2017 r. do 29.03.2019 r.



Zródło: <http://www.inwestinfo.pl/surowce/notowania-surowcow/wykres/Miedz.htm>

Ceny srebra w USD/ uncję w okresie od 03.04.2017 r. do 29.03.2019 r.



Źródło: <http://www.inwestinfo.pl/surowce/notowania-surowcow/wykres/Srebro.htm>

Ceny złota w USD/ uncję w okresie od 09.05.2017 r. do 08.05.2019 r.



Źródło: <http://www.inwestinfo.pl/surowce/notowania-surowcow/wykres/Zloto.htm>

5.6.2 Wynik na sprzedaży netto

Skonsolidowany wynik netto na sprzedaży w I kw. 2019 r. wyniósł 2.637 tys. zł, co w stosunku do I kw. 2018 r. (3.793 tys. zł) oznacza spadek o 30%. Jak powyżej spowodowane to było niższą sprzedażą i wyższymi kosztami działalności.

5.7 Pozostała działalność operacyjna

Pozostała działalność operacyjna w I kw. 2019 r. zmniejszyła wynik grupy kapitałowej o 430 tys. zł. W I kw. 2018 r. wynik na pozostałej działalności operacyjnej był również ujemny i wyniósł -895 tys. zł. Największą pozycję kosztów stanowią rezerwy na urlopy i odpisy aktualizujące zapasy.

Pozycje przychodów i kosztów pozostałej działalności operacyjnej podano poniżej w tabeli.

	w tys. zł	
Pozostałe przychody operacyjne	od 01.01.2019 do 31.03.2019	od 01.01.2018 do 31.03.2018
Zysk ze zbycia rzeczowych aktywów trwałych	100	7
Zmniejszenie odpisów aktualizujących zapasy	101	62
Zmniejszenie odpisów aktualizujących należności	12	1
Pozostałe (w tym korekty konsolidacyjne)	54	16
Pozostałe przychody operacyjne ogółem	267	86

	w tys. zł	
Pozostałe koszty operacyjne	od 01.01.2019 do 31.03.2019	od 01.01.2018 do 31.03.2018
Odpis aktualizujący należności	39	6
Odpis aktualizujący zapasy	178	169
Odpis aktualizujący prace badawczo-rozwojowe	0	215
Utworzenie rezerwy na niewykorzystane urlopy	414	353
Darowizny	18	17
Zapasy złomowane	4	21
Pozostałe (w tym korekty konsolidacyjne)	44	200
Pozostałe koszty operacyjne ogółem	697	981

5.8 Działalność finansowa

Działalność finansowa w I kw. 2019 r. zmniejszyła wynik grupy kapitałowej o 188 tys. zł. W tym samym okresie 2018 r. wynik na działalności finansowej był dodatni i wyniósł 103 tys. zł.

Pozycje przychodów i kosztów z działalności finansowej podano poniżej w tabeli.

	w tys. zł	
	od 01.01.2019 do 31.03.2019	od 01.01.2018 do 31.03.2018
Odsetki	1	1
Nadwyżka dodatnich różnic kursowych nad ujemnymi	0	127
Pozostałe (w tym korekty konsolidacyjne)	5	9
Przychody finansowe ogółem	6	137

	w tys. zł	
	od 01.01.2019 do 31.03.2019	od 01.01.2018 do 31.03.2018
Odsetki	23	27
Koszty finansowe z tyt. umów leasingu finansowego	13	3
Pozostałe (koszty spółek i korekty konsolidacyjne)	158	4
Koszty finansowe ogółem	194	34

5.9 Wynik netto

W I kw. 2019 r. zysk netto grupy kapitałowej wyniósł 1.539 tys. zł i był o 32% niższy od wyniku w I kw. 2018 r. (2.252 tys. zł). Zysk netto przypadający akcjonariuszom jednostki dominującej wyniósł 1.513 tys. zł wobec 2.221 tys. zł rok wcześniej. Wpływ na to miały czynniki opisane powyżej w punkcie 5.6 a także pozostała działalność operacyjna i finansowa.

6. Analiza wskaźnikowa

Wskaźniki rentowności

Wskaźnik	Sposób liczenia	Wielkość	
		31.03.2019	31.03.2018
Rentowność brutto na sprzedaży	Wynik brutto na sprzedaży /sprzedaż * 100%	20,6%	24,9%
Rentowność na sprzedaży	Wynik na sprzedaży/ sprzedaż *100%	7,9%	11,0%
Rentowność netto sprzedaży	Wynik netto/ sprzedaż *100%	4,6%	6,6%
ROE	Wynik netto za 12 m-cy/ śr. wartość kapitału własnego *100%	11,0%	9,2%
ROA	Wynik netto za 12 m-cy/ śr. wartość aktywów *100%	8,4%	7,1%

Rentowność brutto na sprzedaży jest o 4,3 punkty procentowe niższa niż w I kw. 2018 r., co wynika z niższej sprzedaży i wysokich kosztów produkcji. Rentowność na sprzedaży zmniejszyła się o 3,1 punktu procentowego. Z powodu wyższego zysku netto za okres 12 miesięcy, poprawiły się wskaźniki ROA i ROE.

Poziom zadłużenia

Wskaźnik	Sposób liczenia	Wielkość	
		31.03.2019	31.03.2018
Ogólny poziom zadłużenia	Zobowiązania +rezerwy/aktywa * 100%	24,2%	21,8%
Finansowanie kapitałem stałym	(kapitał własny+ zob. długoterminowe+ rezerwy długot.)/aktywa *100%	79,2%	82,8%
Pokrycie majątku trwałego kapitałem własnym	Kapitał własny/ Majątek trwały*100%	205,7%	200,6%

Zadłużenie grupy kapitałowej wzrosło o 4,717 tys. zł w stosunku do stanu na koniec I kw. 2018 r. i o 1.665 tys. zł w stosunku do stanu na 31.12.2018 r.

Wskaźniki płynności

Wskaźnik	Sposób liczenia	Wielkość	
		31.03.2019	31.03.2018
Płynność bieżąca	Aktywa bieżące/ zobowiązania krótkoterminowe	3,04	3,37
Płynność szybka	Aktywa bieżące – zapasy/ zobowiązania krótkoterminowe	1,60	1,87
Poziom kapitału pracującego	Aktywa bieżące – zobowiązania krótkoterminowe/sprzedaż) * 90	125	113

Wskaźniki płynności są na wysokim stabilnym poziomie. Grupa nie ma problemu z realizacją zobowiązań.

Wskaźniki efektywności

Wskaźnik	Sposób liczenia	Wielkość	
		31.03.2019	31.03.2018
Wskaźnik obrotu aktywów	Sprzedaż za 12 miesięcy/ śr. poziom aktywów	1,3	1,3
Cykl zapasów	Średni poziom zapasów/ koszt sprzed. produktów i towarów) * liczba dni w okresie	101	96
Cykl należności	Średni poziom należności z tyt. dostaw/ sprzedaż) * liczba dni w okresie	80	71
Cykl zobowiązań	Średni poziom zobowiązań z tyt. dostaw/ koszt sprzedanych produktów i towarów) * liczba dni w okresie	33	30

Długi cykl rotacja zapasów wynika z charakteru branży w jakiej działa grupa. Cykl ten wzrósł o 5 dni. O 9 dni zwiększył się cykl rotacji należności a o 3 dni cykl rotacji zobowiązań.

II. Noty i dodatkowe informacje objaśniające do sprawozdania skonsolidowanego

1. Segmenty działalności

Segment operacyjny jest częścią składową jednostki:

- która angażuje się w działalność gospodarczą, w związku z którymi może uzyskiwać przychody i ponosić koszty (w tym przychody i koszty związane z transakcjami z innymi częściami składowymi tej samej jednostki),
- której wyniki działalności są regularnie przeglądane przez główny organ odpowiedzialny za podejmowanie decyzji operacyjnych w jednostce oraz wykorzystujący te wyniki przy decydowaniu o alokacji zasobów do segmentu i przy ocenie wyników działalności segmentu, a także,
- w przypadku której są dostępne oddzielne informacje finansowe.

Zgodnie z wymogami MSSF 8, należy identyfikować segmenty operacyjne w oparciu o wewnętrzne raporty dotyczące tych elementów, które są regularnie weryfikowane przez osoby decydujące o przydzielaniu zasobów do danego segmentu i oceniające jego wyniki finansowe.

Biorąc powyższe pod uwagę należy stwierdzić, że grupa kapitałowa działa na rynku komponentów automatyki przemysłowej i jest to podstawowy segment jej działalności.

w tys. zł

Przychody i wyniki segmentów	Przychody		Wynik w segmencie	
	od 01.01.2019 do 31.03.2019	od 01.01.2018 do 31.03.2018	od 01.01.2019 do 31.03.2019	od 01.01.2018 do 31.03.2018
Komponenty automatyki przemysłowej	32 686	33 137	6 508	7 894
Pozostałe segmenty	857	1 228	418	655
Razem z działalności kontynuowanej	33 543	34 365	6 926	8 549

Pozycje nieprzypisane	Koszty sprzedaży	269	252
	Koszty zarządu	4 020	4 504
	Zysk(strata) ze sprzedaży	2 637	3 793
	Pozostałe przychody operacyjne	267	86
	Pozostałe koszty operacyjne	697	981
	Zysk(strata)z działalności operacyjnej	2 207	2 898
	Przychody finansowe	6	137
	Koszty finansowe	194	34
	Zysk brutto (strata) z działalności kontynuowanej	2 019	3 001
	Podatki	480	749
	Pozostałe zmniejszenia zysku	0	0
	Zysk (strata) netto z działalności gospodarczej kontynuowanej	1 539	2 252
	Wynik netto na działalności	0	0

zaniechanej		
Wynik netto na działalności sprzedanej	0	0
Wynik netto	1 539	2 252
Wynik netto przypadający na udziały niekontrolujące	26	31
Wynik netto przypadający akcjonariuszom jednostki dominującej	1 513	2 221

w tys. zł

Aktywa i zobowiązania segmentów	od 01.01.2019 do 31.03.2019	od 01.01.2018 do 31.03.2018
Komponenty automatyki przemysłowej	104 835	96 333
Pozostałe segmenty	4 508	3 560
Razem aktywa segmentów	109 343	99 893

Grupa w celu monitorowania wyników osiągniętych w segmencie operacyjnym oraz dla celów przydziału zasobów do segmentów sprawozdawczych, przyporządkowuje wszystkie aktywa, z wyjątkiem aktywów z tytułu bieżącego oraz odroczonego podatku dochodowego.

Grupa nie ma możliwości wyodrębnienia dla poszczególnych segmentów operacyjnych zobowiązań ich dotyczących.

Strukturę geograficzną przychodów przedstawiono powyżej w punkcie 5.5.

2. Stanowisko Zarządu odnośnie możliwości zrealizowania wcześniej publikowanych prognoz wyników na dany rok.

Prognozy dla grupy kapitałowej Relpolu na 2019 r. nie były publikowane.

3. Akcjonariusze posiadający bezpośrednio lub pośrednio przez podmioty zależne co najmniej 5% ogólnej liczby głosów na Walnym Zgromadzeniu.

Struktura własności kapitału zakładowego Relpol S.A., stan na dzień 15 maja 2019.

Akcjonariusz	Liczba posiadanych akcji (w szt.)	Liczba głosów na Walnym Zgromadzeniu Akcjonariuszy	Udział w ogólnej liczbie głosów na Walnym Zgromadzeniu Akcjonariuszy	Wartość nominalna posiadanych akcji (w tys. zł)	Udział w kapitale zakładowym	Zmiana w stosunku do sprawozdania za 2018 (25.04.2019)
Ambroziak Adam	3 171 000	3 171 000	33,00%	15 855	33,00%	0
Rockbridge TFI S.A	2 663 403	2 663 403	27,72%	13 317	27,72%	0
Osiński Piotr	613 943	613 943	6,39%	3 070	6,39%	0
TFI BGŻ BNP Paribas S.A.	541 115	541 115	5,63%	2 706	5,63%	0

4. Zestawienie zmian w stanie posiadania akcji spółki lub uprawnień do nich (opcji) przez osoby zarządzające i nadzorujące, zgodnie z posiadanymi informacjami.

Według informacji posiadanych przez Spółkę stan akcji spółki będących w posiadaniu członków Zarządu i Rady Nadzorczej na dzień 15.05.2019 r. jest następujący:

Zarząd Relpol S.A	Liczba posiadanych akcji (w szt.)	Udział w ogólnej liczbie głosów na Walnym Zgromadzeniu	Wartość nominalna posiadanych akcji (w tys. zł)
Sławomir Bialik	0	0%	0
Krzysztof Pałgan	0	0%	0

Rada Nadzorcza Relpol S.A	Liczba posiadanych akcji (w szt.)	Udział w ogólnej liczbie głosów na Walnym Zgromadzeniu	Wartość nominalna posiadanych akcji (w tys. zł)
Ambroziak Adam	3 171 000	33,00%	15 855
Osiński Piotr	613 943	6,39%	3 070

Pozostali członkowie Rady Nadzorczej nie posiadają akcji Relpol S.A. W I kw. 2019 r. nie wystąpiły zmiany w stanie posiadania akcji spółki przez Zarząd i Radę Nadzorczą spółki.

5. Postępowania toczące się przed sądem, organem właściwym dla postępowania arbitrażowego lub organem administracji publicznej.

W okresie od 01.01.2019 do 31.03.2019 r. nie zostały wszczęte przed sądem lub organem administracji publicznej postępowania dotyczące zobowiązań lub wierzytelności emitenta, których wartość stanowi co najmniej 10% kapitałów własnych.

6. Informacje o zawarciu przez jednostkę dominującą lub jednostkę od niej zależną jednej lub wielu transakcji z podmiotami powiązаныmi, jeżeli pojedynczo lub łącznie są one istotne i zostały zawarte na innych warunkach niż rynkowe.

Od 01.01.2019 r. do dnia publikacji sprawozdania finansowego Relpol S.A. i jednostki zależne nie zawierały innych transakcji z podmiotami powiązаныmi, które byłyby istotne i zostałyby zawarte na warunkach innych niż rynkowe. Transakcje Relpol S.A. z podmiotami powiązаныmi podano w tabeli po sprawozdaniu jednostkowym spółki.

7. Informacje o udzieleniu przez jednostkę dominującą lub przez jednostkę zależną poręczeń kredytu lub pożyczki lub udzieleniu gwarancji – jednemu podmiotowi lub jednostce zależnej od tego podmiotu, jeżeli łączna wartość istniejących poręczeń lub gwarancji stanowi równowartość co najmniej 10% kapitałów własnych.

Nie udzielono gwarancji stanowiących równowartość co najmniej 10% kapitałów własnych.

8. Informacje istotne dla oceny sytuacji kadrowej, majątkowej, finansowej, wyniku finansowego Grupy i ich zmian oraz informacje, które są istotne dla oceny możliwości realizacji zobowiązań przez jednostkę dominującą.

Nie wystąpiły inne sytuacje i zdarzenia, poza opisanymi w tym sprawozdaniu, które miałyby istotne znaczenie dla oceny sytuacji kadrowej, majątkowej i finansowej grupy kapitałowej oraz byłyby istotne dla oceny możliwości realizacji zobowiązań przez jednostkę dominującą.

9. Wskazanie czynników, które w ocenie emitenta będą miały wpływ na osiągnięte przez niego wyniki finansowe w perspektywie co najmniej kolejnego kwartału.

Największy wpływ na osiągane przez grupę wyniki finansowe, co najmniej w perspektywie najbliższego kwartału, będą miały czynniki makroekonomiczne, niezależne od spółek oraz czynniki wewnętrzne.

Wśród czynników zewnętrznych możemy wyróżnić:

- wysokość i wahania kursu walut,
- koniunktura gospodarcza w kraju i zagranicą,
- kształtowanie się cen na rynku surowców (miedź, srebro, złoto, ropa),
- poziom nakładów na inwestycje w kraju i zagranicą,
- rozwój odnawialnych źródeł energii,
- rozwój branży fotowoltaicznej,
- poziom zapotrzebowania na systemy ochrony radiologicznej.

Wśród czynników wewnętrznych zależnych od spółki podstawowe znaczenie ma:

- realizacja zaplanowanej sprzedaży,
- realizacja podpisanych kontraktów handlowych,
- obłożenie linii produkcyjnych,
- dostosowanie poziomu kosztów do aktualnej koniunktury na rynku,
- zwiększenie udziałów rynkowych w oparciu o posiadaną ofertę produktową,
- pozyskanie nowych klientów na obecnych i nowych rynkach zbytu,
- racjonalizacja oferty towarów handlowych,
- pozyskanie nowych klientów dla CZIP-a Pro,
- pozyskanie nowych kontrahentów na przekaźnik do inwerterów solarnych,
- pozyskanie nowych klientów i obszarów dla systemów do ochrony radiologicznej,
- poprawa rentowności wyrobów,
- finalizacja zmian w strukturze grupy kapitałowej,

10. Inne informacje dotyczące zdarzeń z lat ubiegłych.

Wszystkie istotne zdarzenia zostały opisane w sprawozdaniu.

11. Inne istotne zdarzenia.

Wszystkie pozostałe istotne zdarzenia zostały ujęte w tym sprawozdaniu finansowym.

12. Zobowiązania warunkowe.

Na 31.03.2019 r. zobowiązania warunkowe nie wystąpiły.

13. Zarządzanie ryzykiem finansowym.

Jednostka dominująca prowadząc działalność gospodarczą analizuje, monitoruje i ocenia czynniki ryzyka mogące mieć wpływ na obecną i przyszłą sytuację finansową grupy kapitałowej. W wyniku prowadzonego monitoringu podejmowane są działania minimalizujące wpływ poszczególnych czynników ryzyka na działalność spółki i grupy kapitałowej.

Jednostka dominująca zidentyfikowała następujące czynniki ryzyka:

1. Ryzyko stopy procentowej.
2. Ryzyko kredytowe.
3. Ryzyko związane z płynnością.
4. Ryzyko walutowe.
5. Ryzyko makroekonomiczne.
6. Ryzyko uzależnienia się od dużego odbiorcy.
7. Ryzyko zarządzania kapitałem oraz inne ryzyka.

Opis powyższych ryzyk i ich wpływ na działalność spółki zaprezentowano w Sprawozdaniach rocznych Spółki i Grupy kapitałowej za rok 2018. Sprawozdania te zostały opublikowane w dniu 25.04.2019 r. i zamieszczone zostały na stronie [www.spółki](https://www.relpol.pl/pl/Relacje-Inwestorskie/Raporty/Raporty-okresowe/(param_0)/option_17) [https://www.relpol.pl/pl/Relacje-Inwestorskie/Raporty/Raporty-okresowe/\(param_0\)/option_17](https://www.relpol.pl/pl/Relacje-Inwestorskie/Raporty/Raporty-okresowe/(param_0)/option_17)

14. Zdarzenia po dniu bilansowym nie ujęte w skonsolidowanym sprawozdaniu finansowym.

Wszystkie zdarzenia ujęte zostały w sprawozdaniu finansowym.

15. Zatrudnienie w Grupie Kapitałowej.

Pracownicy zatrudnieni na umowę o pracę	Średnio w I Q 2019	Średnio w I Q 2018
Relpol S.A.	473	468
Relpol Eltim	11	11
DP Relpol Altera	282	280
Relpol Elektronik	70	64
Pozostałe spółki	3	6
Ogółem Grupa	839	829

Zatrudnienie w Grupie kapitałowej wzrosło o 10 osób. Poza pracownikami zatrudnionymi na umowę o pracę, jednostka dominująca i Relpol Elektronik korzystają z usług outsourcingu pracowniczego i na umowy zlecenie. W I kw. 2019 r. pracę w ten sposób świadczyły średnio 72 osoby, a w I kw. 2018 r. było to 77 osób.

16. Opis istotnych dokonań i niepowodzeń emitenta w okresie objętym sprawozdaniem.

W okresie objętym sprawozdaniem nie stwierdzono kluczowych dokonań ani niepowodzeń.

17. Opis czynników i zdarzeń, w szczególności o nietypowym charakterze, mających znaczący wpływ na osiągnięte wyniki finansowe Spółki.

Nie wystąpiły nietypowe czynniki i zdarzenia, które miałyby znaczący wpływ na osiągnięte wyniki finansowe i nie zostałyby opisane w tym sprawozdaniu.

18. Objasnienia dotyczące sezonowości lub cykliczności działalności Spółki.

Analizując poziom sprzedaży w poszczególnych kwartałach oraz składane przez klientów zamówienia, można stwierdzić, że nie ma widocznej sezonowości. Są okresy, w których obroty są mniejsze od pozostałych miesięcy np. okres wakacyjny lub świąteczno-noworoczny ale nie są to różnice na tyle istotne, aby określać je sezonowością działalności.

19. Informacje dotyczące emisji, wykupu i spłaty dłużnych i kapitałowych papierów wartościowych w okresie objętym sprawozdaniem.

W I kw. 2019 r. jednostka dominująca nie przeprowadzała emisji, wykupu i spłaty dłużnych i kapitałowych papierów wartościowych.

20. Informacje dotyczące wypłaconej lub zadeklarowanej dywidendy.

W dniu 10.05.2018 r. Zarząd Relpol S.A. podjął decyzję o rekomendowaniu Walnemu Zgromadzeniu podjęcie uchwały o wypłacie dywidendy w zysku netto za rok 2018 w wysokości 0,42 zł brutto za 1 akcję, co daje kwotę 4.036 tys. zł.

Decyzję o wypłacie dywidendy z zysku netto za rok 2018 podjęto również w Relpol Elektronik. Relpol S.A. otrzyma 60 tys. zł dywidendy.

W 2018 r. Relpol S.A. wypłaciła dywidendę z zysku za rok 2017 w wysokości 0,40 zł brutto na 1 akcję. Stanowiło to kwotę 3.844 tys. zł.

Wśród spółek zależnych dywidendę z zysku netto za 2017 r. wypłacił dla Relpol S.A. Relpol Eltim w wysokości 87 tys. zł.

Kwoty dywidend wypłaconych przez spółki zależne dla Relpol S.A., są w sprawozdaniu skonsolidowanym wyłączone w ramach korekt konsolidacyjnych.

21. Zdarzenia, które wystąpiły po dniu bilansowym mogące w znaczący sposób wpłynąć na przyszłe wyniki finansowe Relpol S.A.

Poza informacjami zaprezentowanymi w niniejszym skonsolidowanym raporcie kwartalnym nie występują inne zdarzenia, które mogłyby istotnie wpłynąć na przyszłe wyniki Spółki i Grupy kapitałowej.

22. Skutki zmian w strukturze Spółki, w tym w wyniku połączenia jednostek gospodarczych, przejęcia lub sprzedaży jednostek grupy kapitałowej, inwestycji długoterminowych, podziału, restrukturyzacji i zaniechania działalności.

W 2019 r. nie było zmian w strukturze spółki ani grupy kapitałowej. Nie było przejęć, nabycia, sprzedaży, połączeń lub podziału jednostek. Nie zaniechano również żadnej z prowadzonej działalności. Zmiany mogą wystąpić w kolejnych miesiącach 2019 r., gdyż Relpol S.A. prowadzi działania zmierzające do zbycia udziałów w spółce Relpol M. Sprzedaż udziałów w tej spółce nie będzie miała wpływu na przyszłe wyniki Relpol S.A. i całej grupy kapitałowej.

23. Informacje dotyczące zmian zobowiązań warunkowych lub aktywów warunkowych Spółki, które nastąpiły po zakończeniu kwartału.

Po 31.03.2019 r. nie wystąpiły istotne zmiany odnośnie zobowiązań warunkowych lub aktywów warunkowych.

24. Informacje dotyczące korekt z tyt. rezerw i odpisów aktualizujących aktywa grupy.

w tys. zł

Stan odpisów aktualizujących aktywa	Stan na 01.01.2019	Obroty w I-III 2019 r.			Stan na 31.03.2019
		Rozwiązano	Wykorzystano	Utworzono	
I. Odpis aktualizujący wartości środków trwałych i wartości niematerialnych	3 082	0	0	0	3 082
II. Odpis aktualizujący należności długoterminowe	0	0	0	0	0
III. Odpis akt. długoterminowe aktywa - udziały w podmiotach powiązanych	621	0	0	0	621
IV. Odpis aktualizujący wartość zapasów	1 872	101	0	175	1 946
V. Odpis akt. należności z tyt. dostaw	235	13	0	41	263
VI. Odpis aktualizujący krótkoterminowe aktywa finansowe	67	9	0	15	73
Razem	5 877	123	0	231	5 985

w tys. zł

Stan rezerw	Stan na 01.01.2019	Obroty w I-III 2019 r.			Stan na 31.03.2019
		Rozwiązano	Wykorzystano	Utworzono	
I. Rezerwa na świadczenia emerytalne i podobne	2 014	0	0	0	2 014
II. Pozostałe rezerwy, w tym na przyszłe zobowiązania:	1 590	83	367	559	1 699
- na urlopy wypoczynkowe	740	0	0	448	1 188
- pozostałe	850	83	367	111	511
Razem	3 604	83	367	448	3 713

25. Informacja o aktywach i rezerwach z tyt. odroczonego podatku dochodowego w grupie kapitałowej

	w tys. zł	
	31.03.2019	31.03.2018
Aktywo z tytułu odroczonego podatku dochodowego	1 714	1 570
Rezerwa z tytułu odroczonego podatku dochodowego	3 301	3 192
Nadwyżka rezerwy nad aktywem	-1 587	-1 622

W skonsolidowanym sprawozdaniu z sytuacji finansowej aktywo i rezerwa z tytułu odroczonego podatku dochodowego prezentowane są w sprawozdaniu z sytuacji finansowej, w wartości netto tj. rezerwy pomniejszone o aktywo.

26. Rozwiązanie wszelkich rezerw na koszty restrukturyzacji.

W okresie od 01.01.2019 do 31.03.2019 r. nie rozwiązywano rezerw na koszty restrukturyzacji.

27. Aktywa zaklasyfikowane jako przeznaczone do sprzedaży.

Na dzień 31.03.2019 r. grupa nie posiadała rzeczowych aktywów trwałych przeznaczonych do sprzedaży.

28. Poczynione zobowiązania na rzecz dokonania zakupu rzeczowych aktywów trwałych.

Grupa kapitałowa nie pociągnęła zobowiązań na rzecz zakupu rzeczowych aktywów trwałych.

29. Rozliczenia z tytułu spraw sądowych.

Grupa kapitałowa nie prowadzi spraw sądowych, których przegranie miałyby istotny wpływ na przyszłe wyniki finansowe.

30. Niespłacone pożyczki lub naruszenie postanowień umowy pożyczki, w odniesieniu do których nie podjęto żadnych działań naprawczych do końca okresu sprawozdawczego.

Kredyty i pożyczki zaciągnięte przez Relpol spłacane są zgodnie z warunkami umów bankowych.

Relpol jako jednostka dominująca udzieliła pożyczki jednostce zależnej Relpol Altera, pożyczka jako należność główna została spłacona. Do spłaty pozostały odsetki w kwocie 69 tys. zł. Kwota ta objęta jest odpisem aktualizującym.

Pożyczki udzielone dla jednostki zależnej	Kwota udzielonej pożyczki w walucie	Kwota udzielonej pożyczki w PLN	Wysokość oprocentowania	Data udzielenia pożyczki	Data spłaty pożyczki wg umowy	Odsetki naliczone od udzielonych pożyczek w PLN	Stan pożyczek w PLN
Relpol Altera	0 USD	0	5,50%	12.12.2005	31.12.2016	69	69
Razem kwota udzielonych pożyczek							69
odpis aktualizacyjny							69
Wartość pożyczek netto							0

Jednostka dominująca w I kw. 2019 r. nie posiadała pożyczek udzielonych jej przez jednostki zależne.

31. Przesunięcia między poszczególnymi poziomami hierarchii wartości godziwej, która jest stosowana na potrzeby wyceny wartości godziwej instrumentów finansowych.

Nie wystąpiły.

32. Zmiana klasyfikacji instrumentów finansowych w wyniku zmiany celu lub wykorzystania tych aktywów.

Nie wystąpiła.

33. Zmiana zobowiązań warunkowych i aktywów warunkowych.

Nie wystąpiła.

III. Skrócone sprawozdanie jednostkowe Relpol S.A.

1. Wybrane dane finansowe ze sprawozdania jednostkowego Relpol S.A.

WYBRANE DANE FINANSOWE ZE SPRAWOZDANIA JEDNOSTKOWEGO	w tys. zł	w tys. zł	w tys. EUR	w tys. EUR
	Za 1 kwartał okres od 01.01.2019 do 31.03.2019	Za 1 kwartał okres od 01.01.2018 do 31.03.2018	Za 1 kwartał okres od 01.01.2019 do 31.03.2019	Za 1 kwartał okres od 01.01.2018 do 31.03.2018
RACHUNEK ZYSKÓW I STRAT				
Przychody netto ze sprzedaży produktów, towarów i materiałów	31 659	32 952	7 366	7 886
Zysk (strata) z działalności operacyjnej	1 978	2 919	460	699
Zysk (strata) brutto	1 900	3 018	442	722
Zysk (strata) netto	1 444	2 318	336	555
SPRAWOZDANIE Z PRZEPLYWÓW PIENIĘŻNYCH				
Przepływy pieniężne netto z działalności operacyjnej	1 551	3 111	361	745
Przepływy pieniężne netto z działalności inwestycyjnej	-2 357	-1 516	-548	-363
Przepływy pieniężne netto z działalności finansowej	1 350	-1 566	314	-375
Przepływy pieniężne netto, razem	544	29	127	7
SPRAWOZDANIE Z SYTUACJI FINANSOWEJ				
	Stan na 31.03.2019	Stan na 31.12.2018	Stan na 31.03.2019	Stan na 31.12.2018
Aktywa razem	103 668	101 248	24 102	24 058
Zobowiązania długoterminowe	3 834	3 877	891	921
Zobowiązania krótkoterminowe	20 881	19 862	4 855	4 719
Kapitał własny	78 953	77 509	18 356	18 417
Kapitał zakładowy	48 043	48 046	11 169	11 416
POZOSTAŁE				
Liczba akcji	9 609 193	9 609 193	9 609 193	9 609 193
Liczba akcji przyjęta do ustalenia rozwodnionego zysku	9 609 193	9 609 193	9 609 193	9 609 193
Zysk zanulizowany (strata) na jedną akcję zwykłą (w zł / EUR)	0,85	0,94	0,20	0,22
Zysk (strata) za okres sprawozdawczy na jedną akcję zwykłą (w zł / EUR)	0,15	0,24	0,03	0,06
Wartość księgową na jedną akcję (w zł / EUR)	8,22	8,07	1,91	1,88
Zadeklarowana lub wypłacona dywidenda na jedną akcję (w zł / EUR)	0,42	0,40	0,10	0,09

Sposób przeliczenia kwot w tabeli „Wybrane dane finansowe” na euro

W celu przeliczenia powyższych kwot użyto średniego kursu NBP obowiązującego dla euro w poszczególnych dniach bilansowych i przedziałach czasowych:

	Kurs średni za okres od 01.01.2019 do 31.03.2019	Kurs średni za okres od 01.01.2018 do 31.03.2018	Kurs na dzień 31.03.2019	Kurs na dzień 31.12.2018
Kurs EUR/ PLN	4,2978	4,1784	4,3013	4,3000

2. Sprawozdanie finansowe Relpol S.A. za I kw. 2019 r.

SKRÓCONY RACHUNEK ZYSKÓW I STRAT	w tys. zł wg MSR	
	od 01.01.2019 do 31.03.2019	od 01.01.2018 do 31.03.2018
Przychody netto ze sprzedaży produktów, towarów i materiałów	31 659	32 952
Koszt sprzedanych produktów, towarów i materiałów	25 481	24 961
Zysk(strata) brutto ze sprzedaży	6 178	7 991
Koszty sprzedaży	183	240
Koszty ogólnego zarządu	3 619	4 126
Zysk (strata) ze sprzedaży	2 376	3 625
Pozostałe przychody operacyjne	267	86
Pozostałe koszty operacyjne	665	792
Zysk (strata) z działalności operacyjnej	1 978	2 919
Przychody finansowe	2	133
Koszty finansowe	80	34
Zysk (strata) brutto z działalności gospodarczej kontynuowanej	1 900	3 018
Podatki	456	700
Pozostałe zmniejszenia zysku	0	0
Zysk (strata) netto z działalności gospodarczej kontynuowanej	1 444	2 318
Zysk (strata) netto na działalności zaniechanej	0	0
Zysk (strata) netto w tym na jedną akcję (zł/szt.):	1 444	2 318
- zwykłą	0,15	0,24
- rozwodnioną	0,15	0,24

SKRÓCONE SKONSOLIDOWANE SPRAWOZDANIE Z CAŁKOWITYCH DOCHODÓW	w tys. zł	
	od 01.01.2019 do 31.03.2019	od 01.01.2018 do 31.03.2018
Zysk (strata) netto z działalności kontynuowanej	1 444	2 318
w tym zysk/strata netto z działalności zaniechanej	0	0
Składniki innych całkowitych dochodów, w tym:	0	-7
a) które nie zostaną następnie przeklasyfikowane na zyski lub straty,	0	-7
Wycena nieruchomości inwestycyjnych do wartości godziwej	0	0
Zyski i straty aktuarialne	0	0
Korekta z tytułu zastosowania MSSF 9 na dzień 01.01.2018	0	-8
Podatek odroczone	0	1
b) które zostaną następnie przeklasyfikowane na zyski lub straty po spełnieniu określonych warunków,	0	0
Wycena instrumentów zabezpieczających	0	0
Różnice kursowe z przeliczenia jednostek podporządkowanych	0	0
Podatek odroczone	0	0
Całkowite dochody ogółem	1 444	2 311

	w tys. zł wg MSR		
SKRÓCONE SPRAWOZDANIE Z SYTUACJI FINANSOWEJ	31.03.2019r.	31.12.2018r.	31.03.2018r.
AKTYWA			
Aktywa trwale (długoterminowe)	39 343	39 158	37 995
Rzeczowe aktywa trwale	30 276	31 791	29 914
Aktywa z tytułu praw do użytkowania	1 965	0	0
Nieruchomości inwestycyjne	0	0	0
Wartości niematerialne	6 651	6 919	7 617
Aktywa finansowe	385	385	385
Należności długoterminowe	66	63	79
Aktywa z tytułu podatku odroczonego	0	0	0
Aktywa obrotowe (krótkoterminowe)	64 325	62 090	56 368
Zapasy	32 059	30 535	25 959
Należności z tytułu dostaw i usług	27 636	28 910	28 153
Należności pozostałe	3 250	2 110	1 048
Inwestycje krótkoterminowe	0	0	0
Środki pieniężne i ich ekwiwalenty	694	166	511
Rozliczenia międzyokresowe	686	369	697
Aktywa długoterminowe sklasyfikowane jako przeznaczone do sprzedaży	0	0	0
Aktywa obrotowe razem	64 325	62 090	56 368
SUMA AKTYWÓW	103 668	101 248	94 363
PASYWA			
Kapitał własny	78 953	77 509	74 729
Kapitał podstawowy	48 046	48 046	48 046
Zyski zatrzymane:	30 907	29 463	26 683
- Kapitał zapasowy	20 247	20 247	17 982
- Kapitał z aktualizacji wyceny	193	193	331
- Zysk/strata z lat ubiegłych	9 023	0	6 052
- Wynik roku bieżącego	1 444	9 023	2 318
Zobowiązania długoterminowe	3 834	3 877	3 726
Oprocentowane kredyty i pożyczki	0	0	140
Zobowiązania z tytułu leasingu	623	619	293
Pozostałe zobowiązania	0	0	25
Przychody przyszłych okresów	0	0	0
Rezerwa na odroczonego podatek dochodowy	1 668	1 715	1 680
Rezerwy na pozostałe zobowiązania i inne obciążenia	1 543	1 543	1 588
Zobowiązania krótkoterminowe	20 881	19 862	15 908
Zobowiązania z tytułu dostaw i usług	8 642	9 362	8 310
Zobowiązania z tytułu leasingu	617	614	325
Pozostałe zobowiązania	4 909	4 972	4 033
Bieżąca część oprocentowanych kredytów bankowych i pożyczek	4 498	2 992	1 215
Przychody przyszłych okresów	300	95	14
Rezerwy na pozostałe zobowiązania i inne obciążenia	1 915	1 827	2 011
SUMA PASYWÓW	103 668	101 248	94 363

w tys. zł wg MSR

SKRÓCONE SPRAWOZDANIE ZE ZMIAN W KAPITALE WŁASNYM	Kapitał podstawowy	Zyski zatrzymane				Kapitał własny ogółem
		Kapitał zapasowy	Kapitał z aktualizacj i wyceny	Zysk/strata z lat ubiegłych	Wynik roku bieżącego	
<i>Stan na 01.01.2019 roku</i>	48 046	20 247	193	9 023	0	77 509
Pokrycie straty	0	0	0	0	0	0
Nadwyżka ze sprzedaży akcji powyżej ich wartości nominalnej	0	0	0	0	0	0
Wypłata dywidendy	0	0	0	0	0	0
Korekta błędu podstawowego	0	0	0	0	0	0
Różnice z aktualizacji wyceny	0	0	0	0	0	0
Wycena akcji	0	0	0	0	0	0
Zysk/strata z lat ubiegłych	0	0	0	0	0	0
Całkowite dochody ogółem, w tym:	0	0	0	0	1 444	1 444
- wynik okresu	0	0	0	0	1 444	1 444
<i>Stan na 31.03.2019 roku</i>	48 046	20 247	193	9 023	1 444	78 953

<i>Stan na 01.01.2018 roku</i>	48 046	17 982	338	6 052	0	72 418
Pokrycie straty	0	0	0	0	0	0
Nadwyżka ze sprzedaży akcji powyżej ich wartości nominalnej	0	0	0	0	0	0
Wypłata dywidendy	0	0	0	(3 845)	0	(3 845)
Korekta błędu podstawowego	0	0	0	0	0	0
Różnice z aktualizacji wyceny	0	58	(58)	0	0	0
Wycena akcji	0	0	0	0	0	0
Podział zatwierdzonego wyniku finansowego za rok ubiegły	0	2 207	0	(2 207)	0	0
Całkowite dochody ogółem, w tym:	0	0	(87)	0	9 023	8 936
- wynik okresu	0	0	0	0	9 023	9 023
- korekta z tytułu zastosowania MSSF 9 na dzień 01.01.2018	0	0	(7)	0	0	(7)
<i>Stan na 31.12.2018 roku</i>	48 046	20 247	193	0	9 023	77 509

<i>Stan na 01.01.2018 roku</i>	48 046	17 982	338	6 052	0	72 418
Pokrycie straty	0	0	0	0	0	0
Nadwyżka ze sprzedaży akcji powyżej ich wartości nominalnej	0	0	0	0	0	0
Wypłata dywidendy	0	0	0	0	0	0
Korekta błędu podstawowego	0	0	0	0	0	0
Różnice z aktualizacji wyceny	0	0	0	0	0	0
Wycena akcji	0	0	0	0	0	0
Zysk/strata z lat ubiegłych	0	0	0	0	0	0
Całkowite dochody ogółem, w tym:	0	0	(7)	0	2 318	2 311
- wynik okresu	0	0	0	0	2 318	2 318
- korekta z tytułu zastosowania MSSF 9 na dzień 01.01.2018	0	0	(7)	0	0	(7)
<i>Stan na 31.03.2018 roku</i>	48 046	17 982	331	6 052	2 318	74 729

	w tys. zł wg MSR	
SKRÓCONE SPRAWOZDANIE Z PRZEPIYWÓW PIENIĘŻNYCH	od 01.01.2019 do 31.03.2019	od 01.01.2018 do 31.03.2018
A. Przepływy środków pieniężnych z działalności operacyjnej (metoda pośrednia)	1 551	3 111
I. Zysk (strata) brutto	1 900	3 018
II. Korekty razem	-349	93
1. Udział w (zyskach) stratach netto jednostek wycenianych metodą praw własności	0	0
2. Amortyzacja	1 464	1 430
3. (Zyski) straty z tytułu różnic kursowych	-18	2
4. Odsetki i udziały w zyskach (dywidendy)	36	24
5. (Zysk) strata z działalności inwestycyjnej	-100	208
6. Zmiana stanu rezerw	88	691
7. Zmiana stanu zapasów	-1 524	1 549
8. Zmiana stanu należności	161	-4 004
9. Zmiana stanu zobowiązań krótkoterminowych, z wyjątkiem pożyczek i kredytów	65	699
10. Zmiana stanu rozliczeń międzyokresowych	-317	-293
11. Podatek dochodowy zapłacony/zwrócony	-204	-213
12. Inne korekty	0	0
B. Przepływy środków pieniężnych z działalności inwestycyjnej	-2 357	-1 516
I. Wpływy	100	9
1. Zbycie wartości niematerialnych i prawnych oraz rzeczowych aktywów trwałych	100	9
2. Zbycie inwestycji w nieruchomości oraz wartości niematerialne	0	0
3. Z aktywów finansowych	0	0
4. Inne wpływy inwestycyjne	0	0
II. Wydatki	-2 457	-1 525
1. Nabycie wartości niematerialnych i rzeczowych aktywów trwałych	-2 457	-1 525
2. Inwestycje w nieruchomości oraz wartości niematerialne	0	0
3. Na aktywa finansowe, w tym:	0	0
4. Inne wydatki inwestycyjne -zaliczki inwestycyjne	0	0
C. Przepływy środków pieniężnych z działalności finansowej	1 350	-1 566
I. Wpływy	1 679	473
1. Wpływy netto z emisji akcji i innych instrumentów kapitałowych oraz dopłat do kapitału	0	0
2. Kredyty i pożyczki	1 679	473
3. Inne wpływy finansowe	0	0
II. Wydatki	-329	-2 039
1. Nabycie akcji (udziałów) własnych	0	0
2. Dywidendy i inne wypłaty na rzecz właścicieli	0	0
3. Inne wydatki z tytułu podziału zysku	0	0
4. Spłaty kredytów i pożyczek	-141	-1 915
6. Z tytułu innych zobowiązań finansowych	0	0
7. Płatności zobowiązań z tytułu umów leasingu finansowego	-152	-100
8. Odsetki	-36	-24
9. Inne wydatki finansowe	0	0
D. Przepływy pieniężne netto razem	544	29
E. Bilansowa zmiana stanu środków pieniężnych	528	27
- zmiana stanu środków pieniężnych z tytułu różnic kursowych	16	2
F. Środki pieniężne na początek okresu	166	484
- różnice kursowe	1	21
G. Środki pieniężne na koniec okresu	694	511
- różnice kursowe	17	23

3. Podsumowanie wyników finansowych spółki w I kw. 2019 r.

Wybrane jednostkowe dane finansowe

WYSZCZEGÓLNIENIE	od 01.01.2019 do 31.03.2019	od 01.01.2018 do 31.03.2018	Zmiana
Przychody ze sprzedaży w tys. zł	31 659	32 952	-3,9%
Zysk brutto na sprzedaży w tys. zł	6 178	7 991	-22,7%
Marża brutto na sprzedaży (%)	19,5%	24,3%	-4,8 p.p.
EBITDA w tys. zł	3 442	4 349	-20,9 %
Marża EBITDA (%)	10,9%	13,2%	-2,3 p.p.
EBIT w tys. zł	1 978	2 919	-32,2%
Marża EBIT (%)	6,2%	8,9%	-2,7 p.p.
Zysk netto	1 444	2 318	-37,7%
Marża zysku netto	4,6%	7,0%	-2,4 p.p.

Przychody ze sprzedaży osiągnięte przez Spółkę w I kw. 2019 r. były o 3,9% niższe niż w I kw. 2018 r. Wynika to z pogorszenia się sytuacji na rynku krajowym, co dokładniej opisane zostało na str. 18-19 przy omawianiu wyników grupy kapitałowej.

Wyższa dynamika kosztów produkcji wpłynęła na obniżkę marż. Marża brutto na sprzedaży zmniejszyła się o 4,8 punktu procentowego a marża zysku netto o 2,4 punktu procentowego. Zysk netto spółki w I kw. 2019 r. wyniósł 1.444 tys. zł, i jest niższy w porównaniu do wyniku z I kw. 2018 r. (2.318 tys. zł).

Wskaźniki płynności wciąż utrzymują się na wysokim, stabilnym poziomie.

Wzrósł kapitał własny spółki zarówno w stosunku do 31.12.2018 r. jak i do I kw. 2018 roku. W stosunku do stanu na 31.03.2018 r. wzrosły zobowiązania z tyt. kredytów, co wynika z potrzeb działalności bieżącej i finansowania inwestycji.

4. Dodatkowe informacje do sprawozdania jednostkowego.

4.1 Segmenty operacyjne dla jednostki dominującej Relpol S.A.

Segment operacyjny jest częścią składową jednostki:

- która angażuje się w działalność gospodarczą, w związku z którymi może uzyskiwać przychody i ponosić koszty (w tym przychody i koszty związane z transakcjami z innymi częściami składowymi tej samej jednostki),
- której wyniki działalności są regularnie przeglądane przez główny organ odpowiedzialny za podejmowanie decyzji operacyjnych w jednostce oraz wykorzystujący te wyniki przy decydowaniu o alokacji zasobów do segmentu i przy ocenie wyników działalności segmentu, a także,
- w przypadku której są dostępne oddzielne informacje finansowe.

Zgodnie z wymogami MSSF 8, należy identyfikować segmenty operacyjne w oparciu o wewnętrzne raporty dotyczące tych elementów, które są regularnie weryfikowane przez osoby decydujące o przydzielaniu zasobów do danego segmentu i oceniające jego wyniki finansowe.

Biorąc powyższe pod uwagę należy stwierdzić, że Relpol działa na rynku komponentów automatyki przemysłowej i jest to podstawowy segment jej działalności.

Przychody i wyniki segmentów	w tys. zł			
	Przychody		Wynik w segmencie	
	od 01.01.2019 do 31.03.2019	od 01.01.2018 do 31.03.2018	od 01.01.2019 do 31.03.2019	od 01.01.2018 do 31.03.2018
Komponenty automatyki przemysłowej	30 802	31 724	5 760	7 336
Pozostałe segmenty	857	1 228	418	655
Razem z działalności kontynuowanej	31 659	32 952	6 178	7 991
Pozycje nieprzypisane				
Koszty sprzedaży			183	240
Koszty zarządu			3 619	4 126
Zysk(strata) ze sprzedaży			2 376	3 625
Pozostałe przychody operacyjne			267	86
Pozostałe koszty operacyjne			665	792
Zysk(strata)z działalności operacyjnej			1 978	2 919
Przychody finansowe			2	133
Koszty finansowe			80	34
Zysk brutto (strata) z działalności kontynuowanej			1 900	3 018
Podatki			456	700
Pozostałe zmniejszenia zysku			0	0
Zysk (strata) netto z działalności gospodarczej kontynuowanej			1 444	2 318
Wynik netto na działalności zaniechanej			0	0
Wynik netto na działalności sprzedanej			0	0
Wynik netto			1 444	2 318

Aktywa i zobowiązania segmentów	w tys. zł	
	od 01.01.2019 do 31.03.2019	od 01.01.2018 do 31.03.2018
Komponenty automatyki przemysłowej	98 775	90 418
Pozostałe segmenty	4 508	3 560
Razem aktywa segmentów	103 283	93 978

Pozostałe informacje o segmentach	w tys. zł			
	Amortyzacja		Zwiększenie aktywów trwałych	
	od 01.01.2019 do 31.03.2019	od 01.01.2018 do 31.03.2018	od 01.01.2019 do 31.03.2019	od 01.01.2018 do 31.03.2018
Komponenty automatyki przemysłowej	1 415	1 349	1 445	763
Pozostałe segmenty	79	81	12	0
Razem działalność kontynuowana	494	1 430	1 457	763

4.2 Informacje dotyczące korekt z tyt. rezerw i odpisów aktualizujących aktywa spółki.

w tys. zł

Stan odpisów aktualizujących aktywa	Stan na 01.01.2019	Obroty w I-III 2019 r.			Stan na 31.03.2019
		Rozwiązano	Wykorzystano	Utworzono	
I. Odpis akt. wartości śr. trwałych i podobne	3 082	0	0	0	3 082
II. Odpis aktualizujący należności długoterminowe	0	0	0	0	0
III. Odpis akt. długoterminowe aktywa - udziały w podmiotach powiązanych	1 040	0	0	0	1 040
IV. Odpis aktualizujący wartość zapasów	1 542	101	0	175	1 616
V. Odpis akt. należności z tyt. dostaw	227	13	0	41	255
VI. Odpis aktualizujący krótkoterminowe aktywa finansowe	67	9	0	15	73
Razem	5 958	123	0	231	6 066

w tys. zł

Stan rezerw	Stan na 01.01.2019	Obroty w I-III 2019 r.			Stan na 31.03.2019
		Rozwiązano	Wykorzystano	Utworzono	
I. Rezerwa na świadczenia emerytalne i podobne	1 989	0	0	0	1 989
II. Pozostałe rezerwy (w tym na przyszłe zobowiązania)	1 381	83	353	524	1 469
- na urlopy wypoczynkowe	542	0	0	415	957
- pozostałe	839	83	353	109	512
Razem	3 370	83	353	524	3 458

4.3 Informacja o aktywach i rezerwach z tyt. odroczonego podatku dochodowego w spółce.

w tys. zł

	31.03.2019	31.03.2018
Aktywo z tytułu odroczonego podatku dochodowego	1 633	1 512
Rezerwa z tytułu odroczonego podatku dochodowego	3 301	3 192
Nadwyżka rezerwy nad aktywem	-1 668	-1 680

W sprawozdaniu z sytuacji finansowej aktywo i rezerwa z tytułu odroczonego podatku dochodowego, prezentowane są w sprawozdaniu z sytuacji finansowej w wartości netto tj. rezerwy pomniejszone o aktywo.

4.4 Transakcje Relpol S.A. z podmiotami powiązаныmi

Nazwa podmiotu	Sprzedaż podmiotom powiązanym		Zakupy od podmiotów powiązanych		Dywidendy		Należności z tytułu dostaw i usług		Pozostałe należności		Zobowiązania z tytułu dostaw i usług		Pozostałe zobowiązania	
	31.03.2019	31.03.2018	31.03.2019	31.03.2018	31.03.2019	31.03.2018	31.03.2019	31.03.2018	31.03.2019	31.03.2018	31.03.2019	31.03.2018	31.03.2019	31.03.2018
Relpol-Altera sp. z o.o.	0	0	0	0	0	0	0	0	69	98	0	0	0	0
DP Relpol Altera *	0	0	1 776	1 062	0	0	7	0	40	0	17	175	0	0
Relpol-M j.v	0	47	0	0	0	0	0	65	0	0	0	0	0	0
Relpol-Eltim Sp. z o.o.*	412	412	0	0	0	0	544	313	0	0	0	0	0	0
Relpol Elektronik*	0	0	1 035	955	0	0	0	0	0	0	502	349	0	0
Razem	412	459	2 811	2 017	0	0	551	378	109	98	519	524	0	0

* spółki objęte konsolidacją. W tabeli pokazano transakcje z tymi spółkami, ale w sprawozdaniu skonsolidowanym wzajemne obroty tych spółek zostały wyłączone poprzez wprowadzone korekty konsolidacyjne.

4.5 Zmiany zasad stosowania rachunkowości w sprawozdaniu jednostkowym

Za wyjątkiem opisanych poniżej zmian wynikających z wprowadzenia nowych standardów obowiązujących dla okresów sprawozdawczych rozpoczynających się 1 stycznia 2019 r. lub później, Spółka sporządzając skrócone śródroczne skonsolidowane sprawozdanie finansowe zastosowała te same zasady rachunkowości, co opisane w skonsolidowanym sprawozdaniu finansowym sporządzonym na dzień i za rok zakończony 31 grudnia 2018 r.

MSSF 16 „Leasing”

W styczniu 2016 roku Rada Międzynarodowych Standardów Rachunkowości wydała Międzynarodowy Standard Sprawozdawczości Finansowej 16 Leasing („MSSF 16” lub „Standard”), który zastąpił MSR 17 Leasing, KIMSF 4 Ustalenie, czy umowa zawiera leasing, SKI 15 Leasing operacyjny – specjalne oferty promocyjne oraz SKI 27 Ocena istoty transakcji wykorzystujących formę leasingu. MSSF 16 określa zasady ujmowania dotyczące leasingu w zakresie wyceny, prezentacji i ujawniania informacji.

MSSF 16 wprowadza jednolity model rachunkowości leasingobiorcy i wymaga, aby leasingobiorca ujmował aktywa i zobowiązania wynikające z każdego leasingu z okresem przekraczającym 12 miesięcy, chyba że bazowy składnik aktywów ma niską wartość. W dacie rozpoczęcia leasingobiorca ujmuje składnik aktywów z tytułu prawa do użytkowania bazowego składnika aktywów oraz zobowiązanie z tytułu leasingu, które odzwierciedla jego obowiązek dokonywania opłat leasingowych.

Leasingobiorca odrębnie ujmuje amortyzację składnika aktywów z tytułu prawa do użytkowania i odsetki od zobowiązania z tytułu leasingu. Leasingobiorca aktualizuje wycenę zobowiązania z tytułu leasingu po wystąpieniu określonych zdarzeń (np. zmiany w odniesieniu do okresu leasingu, zmiany w przyszłych opłatach leasingowych wynikającej ze zmiany w indeksie lub stawce stosowanej do ustalenia tych opłat). Co do zasady, leasingobiorca ujmuje aktualizację wyceny zobowiązania z tytułu leasingu jako korektę wartości składnika aktywów z tytułu prawa do użytkowania.

MSSF 16 wymaga, zarówno od leasingobiorcy jak i od leasingodawcy, dokonywania szerszych ujawnień niż w przypadku MSR 17.

Leasingobiorca ma prawo wyboru pełnego bądź zmodyfikowanego podejścia retrospektywnego, a przepisy przejściowe przewidują pewne praktyczne rozwiązania.

MSSF 16 obowiązuje dla okresów rocznych rozpoczynających się dnia 1 stycznia 2019 roku i później.

Spółka dokonała pogrupowania obecnie występujących umów leasingu operacyjnego oraz dokonała identyfikacji kategorii umów nieujmowanych do tej pory jako leasing, a mogących spełniać definicję leasingu zgodnie z MSSF 16.

W szczególności:

- Spółka jest stroną umów kooperacji, w ramach których zleca wytwarzanie sprzedawanych następnie przez Spółkę produktów przekazując kooperantowi pełną specyfikację i wymagania techniczne dotyczące tych produktów. Zawarte umowy pozwalają na ich wypowiedzenie z zachowaniem 3 miesięcznego terminu wypowiedzenia lub na koniec danego roku kalendarzowego. Kooperanci nie są zobowiązani do produkowania zleconych partii na specyficznych maszynach, umowy nie zawierają ograniczeń w zakresie pozyskiwania przez kooperantów innych zleceńodawców. Świadczone przez kooperantów usługi dostępne na rynku. W związku z powyższymi cechami zawartych umów Spółka:

- Uznaje, iż umowy te nie spełniają definicji leasingu z uwagi na fakt, iż nie dotyczą przekazania praw do użytkowania pełnych mocy produkcyjnych lub części mocy produkcyjnych posiadających postać fizyczną;
- Nawet w przypadku złożenia przez Spółkę zamówień do kooperantów, które powodowałyby wypełnienie ich pełnej mocy produkcyjnej, Spółka nie uważa, iż istnieje wystarczająca pewność, by umowa kooperacji trwała powyżej 12 miesięcy, przez co umowa ta klasyfikowana byłaby jako umowa krótkoterminowa.

Biorąc pod uwagę te kwestie – Spółka klasyfikuje umowy kooperacji jako umowy usługowe.

- Spółka posiada nieruchomości w ramach prawa wieczystego użytkowania gruntów, które zgodnie z nowym standardem zostały zaprezentowane jako aktywa z tytułu praw do użytkowania, a przyszłe płatności z tytułu opłat zostaną zdyskontowane i wykazane jako zobowiązanie.

Spółka dokonała oceny wartości potencjalnych zobowiązań oraz aktywów z tytułu praw do użytkowania tej nieruchomości przyjmując następujące założenia:

- Okresem leasingu będzie okres pozostały w wieczystym użytkowaniu od dnia niniejszego sprawozdania finansowego;
- Stopa procentowa leasingu w wysokości 6,71% określona została jako krańcowa stopa pożyczania Spółki. Krańcowa stopa pożyczania dla Spółki określona została na podstawie marży na obecnych umowach kredytowych ujętych w sprawozdaniu finansowym Spółki, która została ekstrapolowana na okres leasingu w celu określenia prawidłowej wartości marży z tytułu płynności.
- Opłaty z tytułu wieczystego użytkowania pozostaną na poziomie z roku 2018 (zgodnie z akapitem 27.b standardu wskazującym na traktowanie zmiennych opłat leasingowych w momencie pierwszego ujęcia).
- Zgodnie z akapitem C8.b.2 standardu Spółka przyjęła, iż wartość aktywów z tytułu prawa użytkowania w momencie zastosowania standardu po raz pierwszy zostanie przyjęta w wartości równej zobowiązaniom.

W wyniku przyjętych założeń oraz przeprowadzonych wyliczeń, Spółka określiła wartość zobowiązań leasingowych oraz aktywów z tytułu prawa użytkowania na kwotę: 87 tys. zł.

Spółka podjęła decyzję o wdrożeniu standardu z dniem 1 stycznia 2019 roku. Zgodnie z przepisami przejściowymi zawartymi w MSSF 16 nowe zasady zostały przyjęte retrospektywnie z odniesieniem skumulowanego efektu początkowego zastosowania nowego standardu do kapitałów własnych na dzień 1 stycznia 2019 roku. W związku z tym dane porównawcze za rok obrotowy 2018 nie zostały przekształcone (zmodyfikowane podejście retrospektywne).

Spółka zdecydowała o skorzystaniu z obu możliwych uproszczeń zgodnie z akapitem C10.c MSSF 16 i stosować Standard wyłącznie dla umów dłuższych niż 12 miesięcy, w których wartość przedmiotu leasingu przekracza USD 5.000.

Spółka dla umów najmu itp. Zawartych na czas nieoznaczony z terminem wypowiedzenia krótszym niż 12 miesięcy – nie uznaje ich jako umów leasingowych.

Poza wymienionymi umowami, wpływ standardu na pozycję finansową Spółki jest nieznaczący.

Podpisy członków Zarządu:

.....
Krzysztof Pałgan
Wiceprezes Zarządu

.....
Sławomir Bialik
Prezes Zarządu

Żary, dnia 16 maja 2019 roku